

**UNE NOUVELLE ESPÈCE AFROTROPICALE
DU SOUS-GROUPE *DROSOPHILA MONTIUM*
GROUPE *MELANOGASTER*
[DIPTERA, DROSOPHILIDAE]**

PAR

Marie Thérèse CHASSAGNARD

Laboratoire de Biologie et Génétique évolutives, CNRS, 1, route de la Terrasse, F-91198 Gif-sur-Yvette Cedex.

SUMMARY

Drosophila (*Sophophora*) *dossoui*, a new species from Bénin is described and illustrated. The presence of a single, elongated sex-comb on the fore-tarsus is remarkable in this species.

Mots-clés : *Diptera*, *Drosophilidae*, *Drosophila*, groupe *melanogaster*, sous-groupe *montium*, nouvelle espèce, Bénin, Afrique.

A l'intérieur du groupe *melanogaster*, le sous-groupe *montium* est le plus important en nombre (82 espèces), son aire de répartition est essentiellement orientale avec plus de 75 % des espèces connues. En Afrique il est représenté par 19 espèces ; est décrite ici la 20^e provenant de ce continent.

✓ ***Drosophila* (*Sophophora*) *dossoui*, n. sp.**
(Fig. 1-13)

Diagnose. Espèce caractérisée par la présence chez le mâle d'un seul peigne couvrant la totalité de la longueur du basitarse antérieur, les tergites II-V portent une large bande postérieure brune ; genitalia : paramères postérieurs courts et larges en vue latérale.

MÂLE. Tête. Front jaune brunâtre, une étroite bande antérieure légèrement plus claire, $l_f = 2,1$; $l : h$ du front = 1,2. Orbites étroites brunâtres et luisantes, orbitales : or_2 située pratiquement à égale distance de or_1 et de or_3 , et légèrement à l'extérieur de la première ; $or_1 : or_2 = 2,0$; $or_1 : or_3 = 1,0$. Triangle ocellaire plus sombre que le reste du front et portant en son centre quelques courts chétules, ocellaires longues, divergentes ; vi et ve longues, postoculaires développées et croisées. Antennes : pédicelle brunâtre, flagellum sombre, arista avec 5-6 branches supérieures et 2-3 inférieures en plus de la fourche terminale. Face d'un gris argenté, carène étroite, bien marquée, s'arrêtant avant le péristome. 2 vibrisses subégales. Clypéus brunâtre. Palpes sombres avec une longue soie subapicale dirigée ventralement. Jous étroites, œil : joue = 15. Yeux d'un rouge sombre.

Thorax. Scutum brun, uniforme, 6 rangées d'ac irrégulières, 2 paires de dc. Scutellum de même couleur que le scutum avec 2 paires de sc, les basales convergentes, les apicales croisées, $b : a = 0,9$. Pleures légèrement plus clairs que le scutum, 2 katépisternales, indice = 0,4. Pattes de même couleur que les pleures, uniformes ; basitarse antérieur avec un long peigne de 26 à 32 dents (moyenne

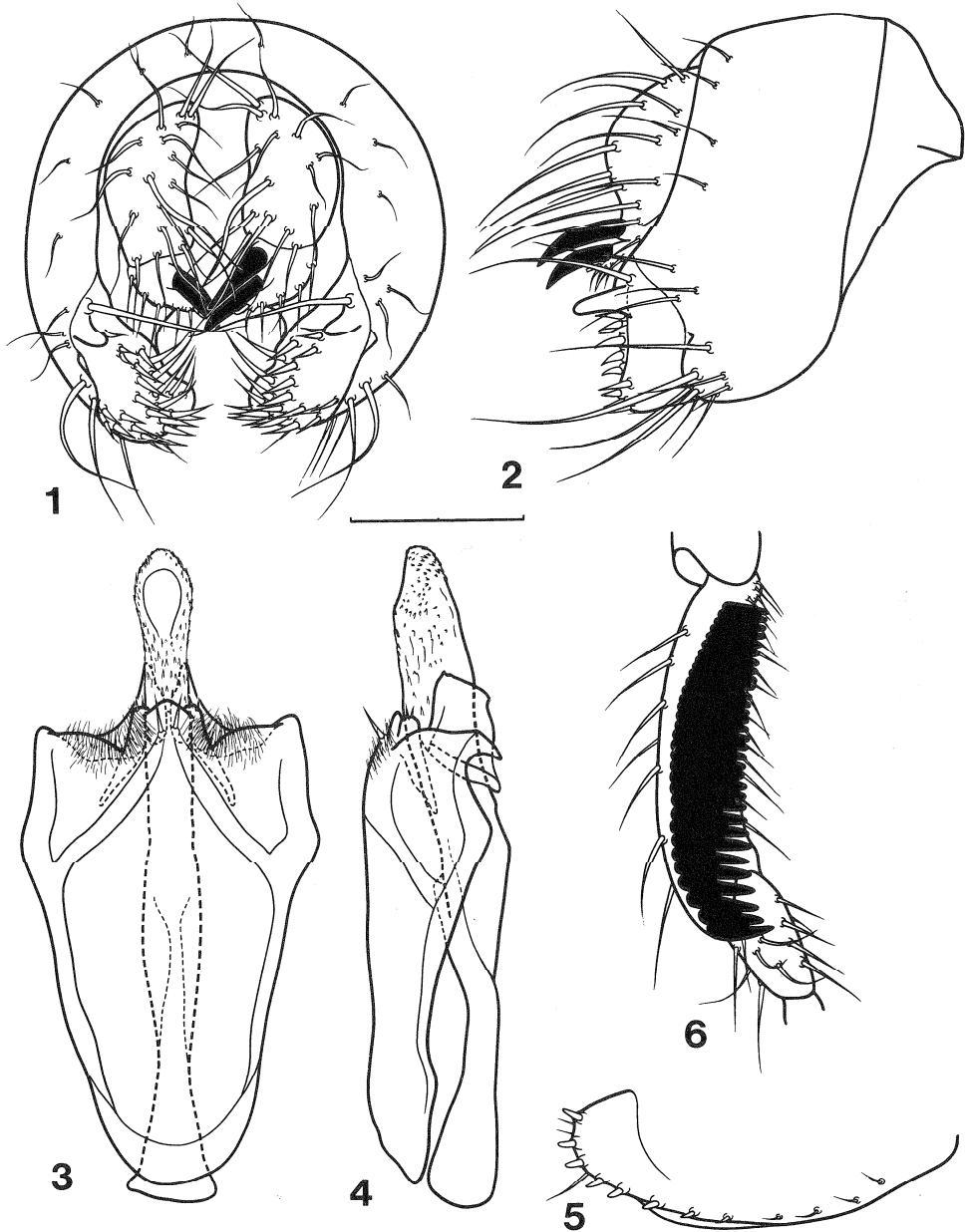


Fig. 1-6. *Drosophila (Sophophora) dossoui*, n. sp., paratypes mâle et femelle. — 1 et 2, épandrium et structures annexes en vue caudale (1) et en vue latérale (2). — 3 et 4, hypandrium et organes annexes en vue ventrale (3) et en vue latérale (4). — 5, ovipositeur. — 6, peigne tarsal du mâle.
Echelle : 0,1 mm.

30) occupant toute sa longueur (Fig. 6 et 13). Ailes légèrement teintées de jaune ; indices : L : 1 = 2,4 ; c = 1,9 ; 4v = 2,9 ; 4c = 1,7 ; 5x = 3,0 ; ac = 2,8 ; frange de la c3 = 50 %. Haltères de même couleur que les pleures.

Abdomen plus clair que le scutum, tergites II-IV avec une bande postérieure brune égale au tiers de la longueur du tergite, tergite V avec une bande postérieure plus étroite mais noire et luisante comme le tergite VI dans son entier.

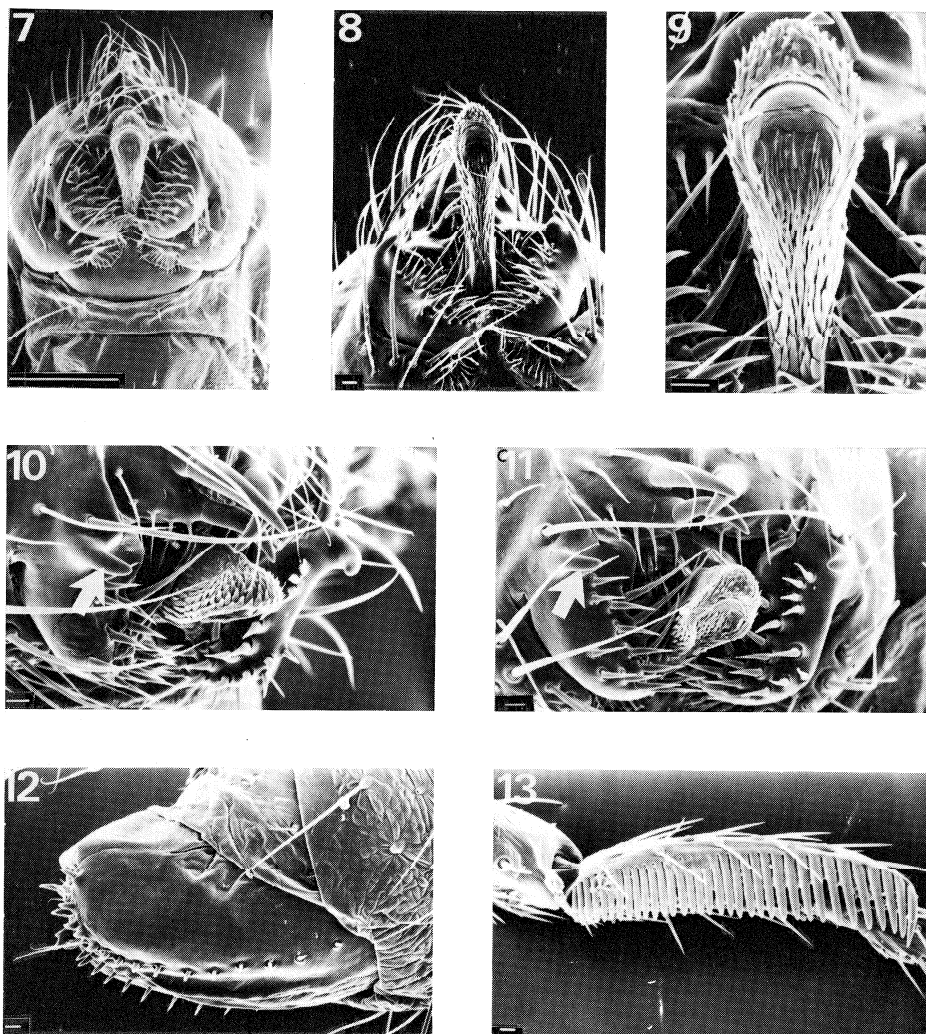


Fig. 7-13, *Drosophila (Sophophora) dossoui*, n. sp. — 7 et 8, ensemble des terminalia mâles en vue ventrale (7) et plus fortement grossi (8). — 9, distiphallus. — 10, surstyle gauche vu de 3/4 pour montrer la position de la protubérance [fléchée] (10) et en vue caudale (11). — 12, ovipositeur en vue latérale. — 13, peigne du basitarse antérieur du mâle.

Echelles : Fig. 7 = 100 μ m ; Fig. 8-13 = 10 μ m.

Clichés réalisés dans le Service de Microscopie électronique du Laboratoire d'évolution des êtres organisés à Paris.

Genitalia mâle (Fig. 1-4 et 7-11). Epandrium large en vue latérale, lobe ventral peu différencié portant sur son angle postérieur quelques soies de taille très inégale ; sur le reste du bord postérieur existent également quelques soies en majorité courtes. Ce bord forme dans le tiers inférieur une petite saillie. Surstyles avec une protubérance de grande taille près de leur base. Sur leur tiers apical ils portent 2 groupes de soies et épines, l'interne composé de nombreuses longues et fortes soies, l'externe de nombreuses épines en rang irrégulier. Cerques triangulaires en vue latérale, forceps secondaires bien différenciés portant 2 fortes dents légèrement courbées ventralement, la supérieure légèrement plus longue. Les cas d'asymétrie sont assez fréquents, l'un des côtés pouvant posséder une seule dent (Fig. 1 et 11). Hypandrium à bord postérieur irrégulier couvert d'une courte pilosité et avec une petite proéminence centrale qui porte les 2 courtes soies paramédianes. Les bords latéraux se prolongent

chacun par un repli qui vient s'appuyer sur le côté du phallus. Ce dernier, droit, s'élargissant latéralement à l'apex ; distiphallus avec une dépression ventrale à l'apex et couvert de nombreuses petites spinules. Basiphallus plus court que le distiphallus, élargi à l'extrémité proximale. Paramères petits, allongés, portant chacun 2 sensilles apicales.

FEMELLE. Semblable au mâle, les bandes tergales brunes plus larges. Indices : Tête, It : lf = 2,2 ; 1 : h du front = 1,2 ; orbitales : or1 : or2 = 1,9 ; or1 : or3 = 0,95 ; œil : joue = 15.

Thorax : indice des katépisternales : 0,5 ; scutellaires, b : a = 0,87. Ailes : L : l = 2,9 ; c = 2,0 ; 4v = 2,7 ; 4c = 1,5 ; 5x = 3,1 ; ac = 2,8 ; frange de la c3 = 48,6 %.

Ovipositeur à apex arrondi portant une rangée marginale de 8 dents dont la taille diminue de l'apicale vers la proximale, suivies de 4 soies (Fig. 5 et 12). Une longue soie entre la 3^e et 4^e dent et deux chétules entre la première et la seconde, pas de dent ou de soie latérales. Spermathèque petite, membraneuse, de forme imprécise.

Mâle. Longueur du corps : 1,9 mm ; longueur de l'aile : 2,4 mm.

Femelle. Longueur du corps : 2,0 mm ; longueur de l'aile : 2,4 mm.

Holotype mâle et 50 **paratypes** (25 mâles et 25 femelles) provenant de la souche n° 274 du Bénin, Djéffa près Cotonou, 30-I-1987 conservée au laboratoire de Biologie et Génétique Evolutives de Gif-sur-Yvette, 5 mâles et 5 femelles, même localité, mais non issus de la souche type (*rec. J. David*) récoltés sur fruit de *Raphia* sp. ; MNHN, Paris.

Taxinomie : groupe *melanogaster*, sous-groupe *montium*. La structure de l'appareil génital mâle ainsi que l'ensemble des caractères placent *D. dossoui* n. sp., sans ambiguïté dans ce sous-groupe.

Répartition : Bénin.

Étymologie : espèce dédiée, à la demande de M. J. David, au Professeur Ch. Dossou de l'Université du Bénin, pour l'intérêt qu'il a toujours montré pour l'étude des Drosophiles.

La présence d'une protubérance sur le surstyle constitue la principale caractéristique du complexe *nikananu* (TSACAS & CHASSAGNARD, 1991, sous presse). *D. dossoui* possède ce caractère (Fig. 1 et 2, 10 et 11) et par conséquent pourrait faire partie de ce complexe. Les espèces typiques du complexe *nikananu*, sous-groupe *montium*, portent également un peigne court qui ressemble à celui des espèces du sous-groupe *melanogaster* (TSACAS & CHASSAGNARD, 1991, sous presse). *D. dossoui* se singularise par rapport à ces espèces par son peigne légèrement courbé qui occupe toute la longueur du basitarse (Fig. 6 et 13). Ce peigne ressemble beaucoup à celui du basitarse des espèces typiques du sous-groupe *montium*. Cependant ces dernières se caractérisent par un second peigne plus petit sur le 2^e article du tarse. On pourrait donc admettre que *D. dossoui* serait une espèce typique du sous-groupe *montium* qui a perdu le peigne du 2^e tarsomère par une mutation lors de la spéciation. Ce cas montre la difficulté qu'il y a à définir un « groupe » homogène lorsqu'on utilise plusieurs caractères.

REMERCIEMENTS

L'espèce étudiée provient des récoltes faites au Bénin par M. J. R. David, je le remercie vivement de m'avoir confié l'étude de ce matériel et communiqué quelques observations. Mes remerciements vont tout particulièrement à M. L. Tsacas pour ses précieux conseils. Je remercie également Mme N. Guillaumin qui a réalisé les photos au microscope électronique à balayage.

RÉFÉRENCE

TSACAS (L.) & CHASSAGNARD (M.-Th.), 1991. — Le complexe *D. nikananu* : description d'une nouvelle espèce africaine et analyse de quelques caractères morphologiques du groupe *melanogaster* (Diptera ; Drosophilidae). *Nouv. Revue Ent.*, (N.S.), 8 : sous-presses.