

果蝇属一新种*

(双翅目: 果蝇科)

陈 华 中

(复旦大学遗传学研究所)

本文记述果蝇属(智果蝇亚属) *Drosophila (Sophophora)* Fallen, 1823 一新种, 模式标本存复旦大学遗传学研究所。

刘氏果蝇 *Drosophila (Sophophora) liui*, 新种 (图 1—5)

♂、♀, 体长约 2.2mm, 翅长约 2.1mm。眼红色, 具细毛; 触角褐色, 第三节灰色。触角芒上面 4 个分枝, 下面 3 个分枝和 1 个顶分叉。下颚须淡灰黄色, 具 1 根尖端刚毛。单眼三角区和眶区淡灰褐色。额区淡丹宁黄色, 前缘淡桔红色。颜淡黄白色。鼻瘤凸出、狭窄。唇基淡灰黄色。颊黄色, 颊高为眼最大直径的 1/10, 眶鬃的比例为 3:1:3。第二口缘鬃约为第一口缘鬃长度的 4/5。

中胸盾片和小盾片为亮淡丹宁黄色, 侧板苍白色, 中胸盾片正中小刚毛 6 列。前、后背中鬃之比为 0.5。性梳由排成短横列的黑色钝头粗刺组成, 第一分跗节上为 2 和 3—4 个, 第二分跗节上为 1 和 3 个。翅透明, 但雄性除第 2 后室和第 3 后室的外缘外, 为云雾状。C 的指数为 2.2~2.4; 4V 的指数为 2.0~2.4; 4C 的指数为 1.0~1.2; 5X 的指数为 1.8~2.3; C₁ 刚毛 2 根, 较长; C₃ 边缘指数为 2/5。平衡棒黄色。

腹节黄色, 具黑色尾带。雄性第四至六节全为亮黑色。

尾节黑色。节九背板前后缘深波状, 下部刀片状, 远伸于侧尾叶之下, 肛尾叶小, 圆形, 具密毛。侧尾叶的主齿长, 约 11~13 个, 呈凸弧形排列, 副齿 4~5 个, 位于上内角。第十腹板呈倒笔架形, 正中片较窄而尖。

阳茎淡黄褐色, 阳茎端淡色, 圆筒状, 顶端圆形。前叶背面黑色, 顶端钩状, 腹缘具有约 4 个感觉毛。阳茎外膜(后叶)黄色, 具有长矢状带锯齿的基叉。第九腹板的亚中刺很长。

导卵片淡黄色, 顶端略为平截, 具有约 18 个缘齿, 端齿孤立。

染色体 2 对 V 形、1 对杆形和 1 对点形。

正模 ♂, 配模 ♀, 广西花坪, 1500 米, 1984—V—15, 陈华中、刘炎生、房兆融采。副模 4♂♂, 4♀♀, 浙江凤阳山, 1500 米; 浙江四明山, 1500 米, 1983—V—12~

* 工作中得到日本果蝇分类学家东京都立大学 T. Okada 教授, 北海道大学 M. J. Toda 博士的帮助, 谨致谢意!

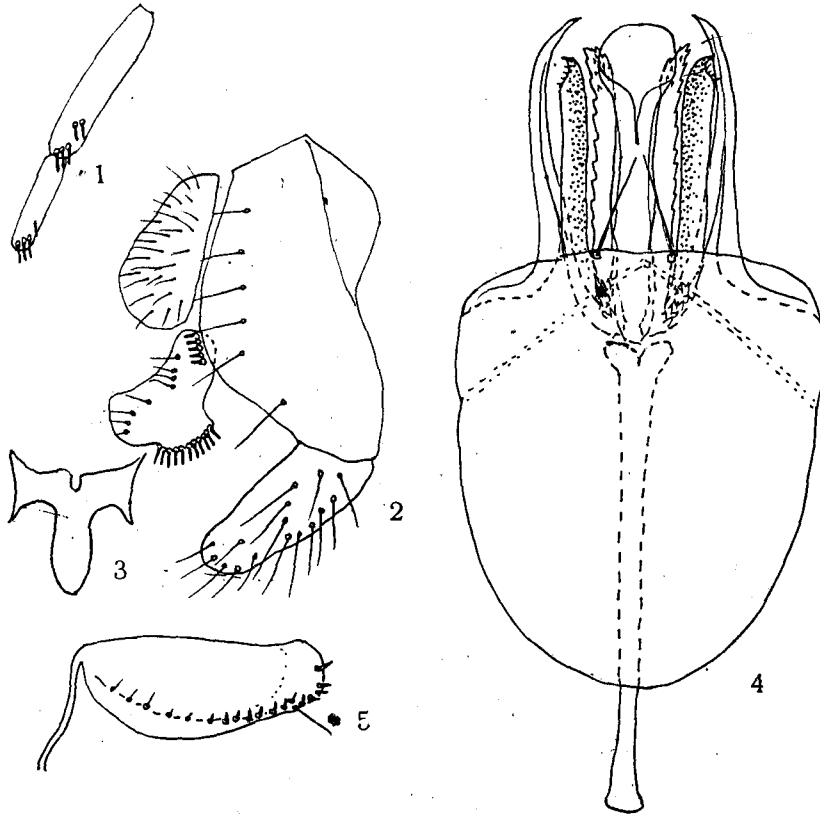


图 1—5 *Drosophila (Sophophora) liui*, 新种

1、♂前足第一、二分附节；2、♂第九背板、肛尾叶及侧尾叶；3、♂第十腹板；4、阳茎、阳基侧突及第九腹板；5、♀产卵片

本新种属于 *Sophophora* 亚属、*melanogaster* 物种群的 *takahashii* 亚种群，同 *Drosophila (Sophophora) nepalensis* Okada 近似。区别在于：本新种雄性翅除第 2 后室和第 3 后室的外缘以外，其余均为云雾状。第十腹板呈倒笔架形，正中片较窄而尖。而 *D.nepalensis* 雄性翅从外缘室的尖端延伸到第 1 后室的尖端为一块大黑斑。第十腹板呈花瓶形，正中片宽而平截。本新种以作者的导师，复旦大学刘祖洞教授名字命名。

A NEW SPECIES OF *DROSOPHILA* (*SOPHOPHORA*). FROM CHINA

(Diptera: Drosophilidae)

Chen Huazhong

(Institute of Genetics, Fudan University)

The present paper describes a new species of *Drosophila*(*Sophophora*) collected from Mt. Huaping, Gunagxi, China.

Drosophila (*Sophophora*) *liui*, sp. nov. (Figs. 1—5).

This new species belongs to the subgroup *takahashii* of the species-group *etanogaster* of the subgenus *Sophophora*.

Closely similar to *Drosophila* (*Sophophora*) *nepalensis* Okada, but differs as follows: wing hyaline, clouded all but the outer margin of the 2nd and 3rd posterior cells in ♂, whereas in *D. nepalensis* wing hyaline, with a large black apical patch which extends from the tip of cell R₁ to R₄₊₅ in ♂; the decasternum is in the shape of reversed penholder, with somewhat narrow and pointed median piece, whereas in *D. nepalensis*, it is flowervase shape, with broad and truncate median piece.

Holotype ♂ and allotype ♀, Mt. Huaping, Guangxi, 1500 m, 1984. V. 15, collected by Chen Huazhong, Liu Yansheng, and Fang Zaorong; paratypes 4 ♂♂, 4 ♀♀. Mt. Fengyang and Mt. Siming, Zhejiang, 1500m, 1983—V—12~26, collected by Chen Huazhong and Fan Yang.

This species is dedicated to my teacher, Prof. Dr. Liu Zudong (T. T. Liu) of Fudan University.

I deeply thank Professor Dr. T. Okada of Tokyo Metropolitan University and Dr. M. J. Toda of Hokkaido University for helping me in the present study.