

HISTOIRE NATURELLE
DES
INSECTES.

DIPTÈRES.

PAR M. MACQUART,

Membre de la Société royale des sciences, de l'agriculture et des arts de Lille; correspondant des Sociétés d'histoire naturelle de Paris et entomologique de France, des Sociétés linnéennes de Normandie et de Bordeaux, de la Société royale et centrale d'agriculture, sciences et arts de Douai, de la Société royale des sciences d'Arras, de la Société d'émulation de Cambrai, de la Société d'agriculture et des arts de Boulogne-sur-Mer.

TOME DEUXIÈME.

OUVRAGE ACCOMPAGNÉ DE PLANCHES.

PARIS.

LIBRAIRIE ENCYCLOPÉDIQUE DE RORET,
RUE HAUTEFEUILLE, N^o. 10 BIS.
POURRAT FRÈRES, RUE DES PETITS-AUGUSTINS, N^o. 5.

1835.

3. H. NOIRÂTRE. — *Hydrellia nigrina*. — *Notiphila id.*
Meig. n°. 17.

Long. 1 lig. Face noirâtre. Front, antennes et thorax d'un brun grisâtre. Abdomen et pieds noirs; tarses jaunes. Ailes hyalines.

De France et d'Allemagne.

4. H. A FRONT BLANC. — *Hydrellia albifrons*. — *Notiphila id.* Fall. n°. 6. — Meig. n°. 18.

Long. $1\frac{1}{3}$ lig. Face blanche. Antennes noires. Front et thorax gris. Abdomen et pieds noirs; tarses jaunes.

De France et d'Allemagne.

5. H. POLIE. — *Hydrellia polita*, Nob.

Long. 1 lig. D'un vert métallique brillant. Antennes et pieds noirs; tarses postérieurs fauves. Ailes presque hyalines ♂.

De Bordeaux.

AA. Jambes jaunes.

6. H. JAUNÂTRE. — *Hydrellia flaveola*. — *Notiphila id.*
Meig. n°. 5.

Long. $1-1\frac{1}{2}$ lig. D'un jaune brunâtre pâle. Vertex à point noir. Troisième article des antennes brun. Thorax à trois bandes brunâtres.

De France et d'Allemagne. Je l'ai trouvée au mois de juillet.

7. H. A BOUCHE BLANCHE. — *Hydrellia leucostoma*. —
Notiphila id. Meig. n°. 12, tab. 58, f. 12.

Long. $\frac{3}{4}$ lig. D'un vert-métallique obscur. Face et bord antérieur du front blancs. Antennes et pieds fauves. Ailes hyalines; deuxième nervure transversale bordée de brun.

De France et d'Allemagne.

8. H. LISSE. — *Hydrellia compta*. — *Notiphila id.* Meig.
n°. 13.

14^e. SOUS-TRIBU. **PIOPHILIDES.** — *Piophilidæ*, Nob.

Caractères. Antennes couchées ou inclinées; troisième article oblong. Abdomen oblong, ordinairement de cinq segments distincts. Pieds ordinairement nus; jambes intermédiaires terminées par deux pointes. Ailes à nervure médiastine ordinairement simple; transversales ordinairement distantes; nervure anale ne dépassant pas ordinairement la cellule de ce nom.

A. Face proéminente.

B. Face bordée de soies.

1^{er}. Genre. **TACHOMYZE.**

BB. Face nue.

2^e. Genre. **EPHYDRE.**

AA. Face non saillante.

C. Nervure médiastine des ailes double.

D. Style des antennes tomenteux.

3^e. Genre. **SCOTIMYZE.**

DD. Style des antennes nu.

E. Antennes couchées.

F. Epistome non saillant.

4^e. Genre. **PIOPHILE.**

FF. Epistome saillant.

5^e. Genre. **ANISOPHYSE.**

EE. Antennes inclinées en avant.

6^e. Genre. **OCTHIPHILE.**

- CC. Nervure médiastine des ailes simple.
 G. Style des antennes nu.
 H. Nervures transversales des ailes dis-
 tantes.
 7°. Genre. CAMPICHOETE.
- HH. Nervures transversales rapprochées.
 8°. Genre. GITONE.
- GG. Style des antennes plumeux ou tomenteux.
 I. Face carénée.
 9°. Genre. DROSOPHILE.
- II. Face non carénée.
 J. Palpes très-dilatés.
 10°. Genre. STÉGANE.
- JJ. Palpes peu ou point dilatés.
 K. Nervures transversales des ailes fort dis-
 tantes.
 11°. Genre. DIASTATE.
- KK. Nervures transversales peu distantes. pre-
 mière quelquefois nulle.
 L. Première nervure transversale nulle.
 Pieds allongés.
 12°. Genre. LEPTOPÉZINE.
- LL. Les deux nervures transversales distinctes.
 M. Face verticale. Style des antennes menu.
 N. Ailes étroites, allongées.
 13°. Genre. OPOMYZE.
- NN. Ailes larges et arrondies.
 14°. Genre. GRAPHOMYZINE.

MM. Face horizontale. Style des antennes épais.

15°. Genre. CAMAROTE.

Cette tribu, qui touche aux dernières Muscides par l'affaiblissement progressif de l'organisation, conserve encore, pour la dernière fois, la forme oblongue du troisième article des antennes. Elle est formée de plusieurs groupes assez différens entre eux, et dont la réunion est peut-être trop artificielle; mais, dans l'état peu avancé de cette partie de la science, nous ne croyons pas que l'on puisse dès à présent y établir un ordre naturel. Fallén a réparti les genres qu'il a observés en Suède dans plusieurs tribus différentes. Il a réuni les Piophiles à ses Hétéromyzides, les Ephydres aux Hydromyzides; les Drosophiles, les Diastates et quelques Opomyzes composent en grande partie sa tribu des Géomyzides; enfin il a formé celle des Ochthidiées pour les Ochthiphiles; mais plusieurs de ces groupes présentent des assemblages assez étranges. C'est ainsi que ses Hétéromyzides réunissent les Piophiles, les Cœlopes, les Hélomyzes, les Sphærocères; que, parmi les Géomyzides, les Drosophiles se trouvent avec les Calobates, et que les Opomyzides offrent la réunion d'une partie du genre Opomyze avec les Micropèzes, les Chylizes, les Psilomyes et les Loxocères.

Les principaux groupes naturels qui forment les Piophilides sont les Ephydres, qui se rapprochent des Hydromyzides; les Piophiles, dont les nervures des ailes indiquent une organisation un peu plus avancée que les autres; les Ochthiphiles, qui semblent avoir quelque affinité avec les Cœnosies; les Drosophiles, qui se font reconnaître à la convexité du

thorax et à la couleur testacée du corps ; les Opo-myzes, dont les ailes sont souvent ornées de taches diversement disposées ; enfin, les Camarotes, remarquables par la conformation de la tête, l'épaisseur du style des antennes et la réunion de la nervure marginale des ailes à la médiastine.

Les habitudes de ces petits êtres ne sont pas moins diversifiées que leurs organes. Les Teichomyzes vivent sur les murs humides, et leurs larves minent le ciment qui en lie les matériaux. Les Ephydres sont littorales ; les Piophiles sont avides des substances grasses ; les Drösophiles, des liquides fermentés, et leurs larves sont connues sous le nom vulgaire de vers du fromage et du vinaigré. A l'exception de ces derniers, qui fréquentent nos habitations, la plupart des autres se trouvent parmi les herbes des prés et des bois.

1^{er}. GENRE. TEICHOMYZE. — *TEICHOMYZA*, Nob

Caractères. Corps allongé. Tête un peu plus longue que large. Ouverture buccale très-grande. Trompe très-épaisse surtout à la base ; palpés assez petits, presque cylindriques. Face très-proéminente, très-convexe, aussi avancée que le reste de la tête, munie de soies de chaque côté ; épistome arrondi, entièrement bordé de soies arquées. Front un peu concave, muni de soies sur les côtés ; vertex élevé, muni de deux soies. Antennes distantes, couchées dans une fossette de chaque côté de la proéminence de la face ; premier article très-court ; deuxième épais ; troisième ovalaire ; style nu. Yeux proéminens. Thorax et écusson munis de soies ; ce dernier un peu allongé. Abdomen allongé, muni de soies, de six segments distincts ; deuxième allongé ; organe sexuel peu saillant. Pieds un peu velus ; crochets des tarsi assez grands, fort arqués. Ailes longues, assez étroites ; nervure costale interrompue à l'extrémité de la médiastine ; celle-ci courte ;

Ce genre nombreux, qui ressemble au précédent par la proéminence de la face, s'en distingue par la plupart de ces caractères. La couleur dominante est le vert métallique obscur. Ils fréquentent le voisinage des eaux et paraissent se développer dans la vase.

A. Style des antennes brièvement plumeux.

1. E. ANNELÉE. — *Ephydra annulata*, Meig. n°. 1. — *Notiphila id.* Fall. n°. 3.

Long. 1 lig. Face blanchâtre. Front noirâtre. Antennes jaunes, à base noire. Thorax noirâtre, à trois bandes obscures. Abdomen noir; un point blanc de chaque côté des incisions. Pieds jaunes; cuisses noires, à extrémité jaune; postérieures à anneau jaune; jambes à deux anneaux noirs; derniers articles des tarsi noirs.

D'Allemagne, sur les ulcères des chênes.

AA. Style des antennes tomenteux ou nu.

B. Nervure marginale des ailes terminée par un petit appendice.

2. E. LITTORALE. — *Ephydra littoralis*, Meig. n°. 6. tab. 60, f. 8. — *Napæa stagnalis?* Rob. D. n°. 1.

Long. 2 lig. D'un vert métallique obscur. Face jaunâtre. Antennes brunes; style tomenteux. Pieds noirâtres. Ailes fuligineuses; nervures transversales bordées de noir et à reflets blancs. Appendice de la marginale noir.

De France et d'Allemagne.

3. E. A TARSIS JAUNES. — *Ephydra rufitarsis*, Nob.

Long. 1 $\frac{1}{2}$ lig. Semblable au littoralis. Face cuivreuse, à duvet roussâtre. Tarsi fauves. Ailes un peu nébuleuses; appendice de la nervure marginale quelquefois nul.

Du nord de la France.

4. E. A QUATRE POINTS. — *Ephydra quadripunctata* Meig. n°. 8

Long. 1 lig. D'un gris blanchâtre. Antennes jaunes, à extrémité noire. Abdomen à trois et quelquefois à deux paires de points noirs. Cuisses grises; jambes, extrémité des cuisses et premier article des tarsi jaunes; les autres bruns.

Dans les prairies humides.

3. O. POLYSTIGMA. — *Ochthiphila polystigma*, Meig. n°. 4.

Long. 1 $\frac{1}{3}$ lig. Semblable à la *juncorum*. Abdomen à quatre rangs de petits points noirs.

De France et d'Allemagne.

4. O. ÉLÉGANTE. — *Ochthiphila elegans*, Meig. n°. 5. — *Chamomyia id.* Panz. F. S. 105, 12.

Long. 1 $\frac{1}{4}$ lig. Semblable à la *juncorum*. Abdomen déprimé, à bandes interrompues noires. Pieds jaunâtres.

De France? et d'Allemagne.

5. O. LITTORELLE. — *Ochthiphila littorella*, Fall. n°. 3. — Meig. n°. 6.

Long. 1 $\frac{1}{4}$ lig. Cendrée. Face dorée ♂, à tache luisante, d'un jaune pâle de chaque côté de l'épistome; blanche ♀, divisée par une tache noire ♂; vertex obscur. Antennes noires; deuxième article en partie, et troisième entièrement blanc en dessous. Thorax à quatre bandes brunâtres. Abdomen à légers reflets obscurs. Pieds d'un gris noirâtre. Ailes à nervure transversale brunâtre.

De France et d'Allemagne.

6. O. A PIEDS JAUNES. — *Ochthiphila flavipes*, Nob.

Long. 2 $\frac{1}{3}$ lig. Cendrée. Thorax à trois lignes brunes. Cuisses noires, à base et extrémité jaunes; jambes jaunes.

De Bordeaux.

7. O. A PIEDS NOIRS. — *Ochthiphila nigripes*, Nob.

Long. 3 $\frac{1}{4}$ lig. Cendrée. Thorax à trois lignes noires. Pieds noirs.

De Bordeaux.

J. MACQUART, Histoire naturelle des Insectes. Diptères, II, 703 p. (1835)

7°. GENRE. CAMPICHOETE. — *CAMPICHOETA*, Nob.

Caractères. Tête hémisphérique; ouverture buccale assez grande. Trompe non saillante. Face un peu inclinée; épistome non saillant, muni de deux soies. Front à longues soies. Antennes couchées; premier article court; deuxième un peu allongé, cyathiforme, terminé par une petite soie; troisième allongé, atteignant l'épistome; style long, nu, de deux articles distincts; premier un peu allongé, cylindrique; deuxième formant un coude avec le premier. Écusson un peu allongé, obtusément triangulaire. Abdomen allongé, déprimé, de cinq segmens distincts. Pieds un peu allongés, nus. Jambes intermédiaires terminées par deux pointes; tarsi à articles allongés, surtout le premier. Ailes assez étroites; première nervure transversale rapprochée de la base; deuxième distante de la première et du bord interne; nervure marginale atteignant presque le bord postérieur; bord extérieur bordé de poils jusqu'à l'extrémité de la nervure médiastine. (Pl. 22, fig. 7.)

Ces caractères nous déterminent à former ce genre assez remarquable par les deux articles distincts du style des antennes; le coude qu'ils forment a donné lieu au nom générique.

Nous avons trouvé ces petites Muscides dans le nord de la France, dans les herbes d'un sol humide.

I. C. A PIEDS FAUVES. — *Campichœta rufipes*, Nob.

Long. $1 \frac{1}{3}$ lig. Face d'un cendré blanchâtre. Antennes noires. Front et thorax d'un gris roussâtre mat; écusson cendré. Abdomen noir, à duvet cendré. Pieds d'un fauve clair. Ailes brunâtres.

Du nord de la France.

8°. GENRE. GITONE. — *GITONA*, Meig.

Caractères. Face carénée au milieu; épistome muni de quelques soies. Antennes couchées; troisième article oblong;

style nu. Yeux ronds. Abdomen court, ovale, déprimé. Ailes à deuxième nervure transversale éloignée du bord interne et fort rapprochées de la première. (Pl. 22, fig. 8.)

Le Diptère pour lequel M. Meigen a formé ce genre est, à l'exception des Camarotes, le seul de cette tribu dont les nervures transversales des ailes soient rapprochées comme dans la plupart des Hétéromyzes. Il paraît appartenir au midi de la France. Je l'ai reçu de Bordeaux.

1. G. A DEUX TACHES. — *Gitona bistigma*, Meig. n°. 1, tab. 60, f. 19.

Long. 2 lig. Tête fauve. Front à deux bandes brunâtres. Thorax d'un gris clair, à trois bandes brunâtres; écusson quelquefois brunâtre. Abdomen fauve, à quatre bandes et une ligne dorsale noires. Pieds fauves. Ailes hyalines; point brun à l'extrémité des nervures marginale et sous-marginale.

Du midi de la France.

9°. GENRE. DROSOPHILE. — *DROSOPHILA*, Fall., Meig. — *Musca*, Fab., Linn., Geoff., Réaum.

Caractères. Face carénée entre les antennes; épistome muni de quelques soies. Antennes couchées; troisième article oblong; style plumeux. Yeux ronds. Thorax élevé. Abdomen ovale, de six segmens distincts. Ailes à nervure médiastine courte; bord extérieur muni d'une pointe à l'extrémité de cette nervure. (Pl. 22, fig. 9.)

La Mouche du vinaigre, *Musca cellaris*, Linn., est le type de ce genre, qu'il est facile de reconnaître à l'élévation du thorax et à la couleur testacée du corps. Ces Muscides recherchent les liquides et les substances fermentées, ainsi que l'indique leur nom. Nous les trouvons très-souvent dans les caves, sur nos tables et sur nos fenêtres, où elles marchent avec lenteur. Leurs larves, qui ont été décrites par Réaumur, sont blanches; leur bouche est armée de deux mandibules cornées.

1. D. VARIÉE. — *Drosophila variegata*, Meig. n°. 1.

Long. 2 lig. Tête blanche. Front jaune ; vertex noir. Thorax gris , à bande dorsale et tache latérale brunes ; écusson brun. Abdomen noir , à quatre bandes blanches ; ventre à base blanche. Pieds blancs ; cuisses à anneau noir ; jambes à trois anneaux noirs ♂, ♀.

Du nord de l'Allemagne.

2. D. DES CELLIERS. — *Drosophila cellaris*. — *D. funebris*, Fall. n°. 3. — Meig. n°. 1. — *Musca cellaris*, Linn. F. S. 1848. — *Musca funebris*, Fab. S. Antl. n°. 76. — *Musca*, n°. 85. Réaum. t. 5, tab. 8, f. 7-14.

Long. 1 $\frac{1}{2}$ lig. Tête d'un brun ferrugineux. Antennes brunes , à base jaune. Thorax testacé. Abdomen noir ; chaque segment à bande jaune. Pieds ferrugineux. Ailes un peu brunâtres ♂, ♀.

Commune dans les caves et sur les vitres des fenêtres.

3. D. ORNÉE. — *Drosophila phalerata*, Meig. n°. 3, tab. 59, f. 3.

Long. 1 $\frac{1}{4}$ lig. Semblable à la *cellaris*. Troisième article des antennes brun en dehors , jaune en dedans. Abdomen fauve , à bande noire , interrompue sur chaque segment. Nervures transversales des ailes bordées de brun.

De France et d'Allemagne.

4. D. DES FENÊTRES. — *Drosophila fenestrarum*, Fall. n°. 4. — Meig. n°. 4.

Long. 1 lig. Semblable à la *cellaris*. Tête et thorax testacés. Abdomen fauve ; extrémité noire ♂, à bandes interrompues noires ♀.

De France et d'Allemagne.

5. D. TRANSVERSALE. — *Drosophila transversa*, Meig. n°. 5.

Long. 2 lig. Tête et thorax testacés. Abdomen fauve ; chaque segment à rangée transversale de quatre points noirs. Pieds jaunes. Ailes brunâtres , à nervures transversales brunes.

De France et d'Allemagne.

6. D. HISTRION. — *Drosophila histrio*, Meig. n^o. 8, tab. 59, f. 4.

Long. 1 $\frac{1}{2}$ lig. Face et partie antérieure du front jaunes; partie postérieure et thorax d'un brun testacé. Abdomen jaune; chaque segment à deux taches triangulaires noires; anus noir. Pieds fauves. Ailes un peu brunâtres; première cellule postérieure un peu rétrécie à l'extrémité.

D'Autriche.

7. D. OBSCURE. — *Drosophila obscura*, Fall. n^o. 6. — Meig. n^o. 11.

Long. 1 lig. Tête et thorax testacés. Antennes brunes, à base jaune. Abdomen noir. Pieds jaunes. Ailes brunâtres.

De France? et d'Allemagne.

8. D. TRISTE. — *Drosophila tristis*, Fall. n^o. 7. — Meig. n^o. 12.

Long. 1 lig. Testacée. Anus noir. Ailes obscures au bord extérieur.

De France et d'Allemagne.

9. D. DES GRAMINÉES. — *Drosophila graminum*, Fall. n^o. 11. — , Meig. n^o. 13.

Long. 1 lig. Face et antennes jaunes. Front d'un gris clair, à bord antérieur jaune et bande obscure. Thorax gris, à trois bandes obscures. Abdomen noir ou noirâtre. Pieds jaunes. Ailes hyalines.

De France et d'Allemagne, dans les prairies.

10. D. LITTORALE. — *Drosophila littoralis*, Meig. n^o. 16.

Long. 1 lig. D'un brun noirâtre un peu cendré. Face et bord extérieur du front fauves. Antennes noires, à base jaune. Pieds fauves, à cuisses brunâtres. Ailes grises, à nervures transversales obscures.

De France et d'Allemagne.

11. D. A PIEDS VARIÉS. — *Drosophila varipes*, Nob.

Long. $1 \frac{1}{2}$ lig. Noire. Tête et antennes fauves; vertex noir. Pieds intermédiaires et postérieurs fauves ♂.

De Bordeaux.

12. D. A VENTRE LUISANT. — *Drosophila nitidiventris*, Nob.

Long. $1 \frac{1}{2}$ lig. Tête et thorax testacés. Abdomen d'un noir très-luisant, à base testacée ♂.

Du nord de la France.

10°. GENRE. STÉGANE. — *STEGANA*¹, Meig. — *Drosophila*, Fall.

Caractères. Tête hémisphérique, déprimée. Palpes très-élargis. Face munie de quelques soies. Antennes couchées; troisième article oblong; style plumeux. Yeux oblongs. Abdomen oblong, de six segmens distincts. Ailes courbées, un peu pendantes; nervure marginale atteignant le bord avant l'extrémité; première cellule postérieure rétrécie à l'extrémité; première nervure transversale rapprochée de la base. (Pl. 22, fig. 10.)

Le *Drosophila curvipennis* de Fallén est le type de ce genre. Il se reconnaît facilement à la largeur des palpes, à la courbure des ailes et à la disposition de leurs nervures.

Ces petites Muscides se trouvent dans les herbes des bois.

1. S. NOIRE. — *Stegana nigra*, Meig. n°. 1, tab. 58, f. 22-25. — *Drosophila curvipennis*, Fall. n°. 1.

Long. $1 \frac{1}{2}$ lig. D'un noir luisant. Face et front fauves; vertex brunâtre. Antennes et pieds jaunes. Cuisses postérieures brunâtres. Ailes fuligineuses; bord extérieur plus foncé.

De France et d'Allemagne.

2. S. HYPOLEUQUE. — *Stegana hypoleuca*, Meig. n°. 8.

Long. $1 \frac{1}{2}$ lig. Dessous du corps et face d'un blanc jaunâtre. Antennes jaunes. Front brun noirâtre. Pieds d'un blanc jaunâtre. Ailes fuligineuses.

Du nord de l'Allemagne.

11°. GENRE. DIASTATE. — *DIASTATA*, Meig. — *Geomyza*, Fall.

Caractères. Face plane; épistome muni de soies. Antennes couchées; troisième article allongé, obtus; style plumeux. Yeux arrondis. Abdomen oblong. Ailes à nervures transversales fort distantes; première rapprochée de la base; une pointe à l'extrémité de la médiastine; bord extérieur quelquefois cilié. (Pl. 22, fig. 11.)

Parmi les Piophilides à style plumeux, le genre Diastate, qui est un démembrement des Géomyzes de Fallén, se reconnaît surtout à la distance entre les nervures transversales des ailes, à laquelle le nom générique fait allusion. Ces organes sont souvent ornés de taches dont la disposition variée distingue les espèces entre elles.

Ces petites Muscides vivent dans les prairies au bord des eaux.

1. D. VIEILLE. — *Diastata anus*, Meig. n°. 1, tab. 59; f. 14.

Long. $2 \frac{1}{3}$ lig. D'un gris clair. Face blanchâtre. Front à deux bandes d'un rouge pâle. Antennes couleur de chair. Abdomen à ligne dorsale brunâtre; chaque segment à ligne noire interrompue. Pieds d'un fauve pâle. Ailes un peu grisâtres; deuxième cellule transversale brune ♂, ♀.

De l'Europe méridionale.

2. D. BASANÉE. — *Diastata adusta*, Meig. n°. 2.

Long. $1 \frac{1}{2}$ lig. Face blanchâtre. Front et antennes fauves; style brièvement plumeux. Thorax à duvet fauve. Abdomen noir, luisant. Pieds fauves. Ailes grisâtres; deuxième nervure transversale largement bordée de brun; bord extérieur garni de petites soies jusqu'aux deux tiers de sa longueur ♀.

De France et d'Allemagne.

3. D. OBSCURE. — *Diastata obscurella*, Meig. n°. 3. — *Geomyza id.* Fall. n°. 6.

Long. 1 lig. Face blanchâtre. Front et antennes fauves ; troisième article à extrémité brune. Thorax cendré. Abdomen noir. Pieds fauves. Ailes à bord extérieur brunâtre ; deuxième nervure transversale bordée de brun.

De France ? et d'Allemagne.

4. D. A CÔTE. — *Diastata costata*, Meig. n^o. 4.

Long. 1 lig. Face blanchâtre. Front et antennes jaunes ; style brièvement plumeux. Thorax cendré. Abdomen noir. Pieds jaunes. Ailes à bord extérieur un peu brunâtre.

De France ? et d'Allemagne.

5. D. EN DEUIL. — *Diastata luctuosa*, Meig. n^o. 7.

Long. 1 $\frac{1}{3}$ lig. Noire. Face et thorax grisâtres. Pieds jaunes ; cuisses noirâtres. Ailes obscures.

De France ? et d'Allemagne.

6. D. MARGINALE. — *Diastata marginalis*, Meig. n^o. 8.

Long. 1 lig. Face d'un jaune blanchâtre. Front et antennes fauves. Thorax ferrugineux, finement ponctué. Abdomen noir. Pieds ferrugineux, extrémité des tarses noire. Ailes à bord extérieur un peu brunâtre.

De France et d'Allemagne.

7. D. A POINT. — *Diastata punctum*, Meig. n^o. 10.

Long. 1 lig. Face blanche. Front ferrugineux, à deux taches brunâtres. Antennes atteignant l'épistome, brunes, à base jaune. Thorax d'un jaune brunâtre, à quatre bandes brunes. Moitié antérieure de l'abdomen ferrugineuse ; postérieure noire ; anus à point blanc. Pieds jaunes. Ailes brunes, à tache claire.

De France ? et d'Allemagne.

8. D. ORNÉE. — *Diastata ornata*, Meig. n^o. 11.

Long. 1 $\frac{1}{2}$ lig. Tête ferrugineuse. Thorax noirâtre. Abdomen noir, à incisions blanchâtres. Pieds ferrugineux. Ailes brunâtres ; disque occupé par deux bandes brunes, et trois

autres d'un beau blanc, dont l'extérieure est formée d'une tache ronde et d'une lunule étroite ♂.

De France et d'Allemagne. Je l'ai trouvée dans un bosquet au mois de septembre.

9. D. NÉBULEUSE. — *Diastata nebulosa*, Meig. n°. 12. — *Geomyza id.* Fall. n°. 4.

Semblable à l'*ornata*. Face d'un blanc jaunâtre. Antennes à base noire. Thorax ferrugineux.

De France? et d'Allemagne.

10. D. A AILES CLAIRES. — *Diastata claripennis*, Nob.

Long. 1 lig. Cendrée. Tête et antennes jaunes. Bande frontale noirâtre. Thorax à trois lignes noires, l'intermédiaire se prolongeant sur l'écusson. Abdomen noirâtre. Pieds d'un fauve clair. Ailes un peu grisâtres, sans tache; bord extérieur cilié à la base jusqu'à l'extrémité de la nervure médiastine ♂, ♀.

Du nord de la France.

12°. GENRE. LEPTOPEZINE. — *LEPTOPEZINA*, Nob. — *Diastata*, Meig.

Caractères. Face plane; épistome muni de soies. Antennes couchées; troisième article allongé, obtus; style plumeux. Yeux arrondis. Abdomen oblong. Pieds longs, grêles; jambes velues extérieurement. Ailes à première nervure transversale nulle; deuxième rapprochée du bord interne. (Pl. 22, fig. 12.)

La *Diastata gracilipes* de M. Meigen, par la conformation des pieds et la disposition des nervures des ailes, nous semble devoir être séparée de ce genre et en former un nouveau. Nous lui donnons un nom qui rappelle la forme grêle des pieds.

1. L. A PIEDS GRÊLES. — *Leptopezina gracilipes*. — *Diastata id.* Meig. n°. 16.

Long. $\frac{2}{3}$ lig. D'un noir luisant. Face d'un gris clair. Pieds fauves. Ailes un peu brunâtres ♂.

D'Allemagne.

13°. GENRE. OPOMYZE. — *OPOMYZA*, Fall., Meig.
Geomyza, Fall. — *Tephritis*, *Dacus*, Fab. — *Musca*,
 Linn.

Caractères. Face un peu inclinée en arrière; épistome tantôt nu, tantôt muni de quelques soies. Antennes inclinées; troisième article ovale; style finement velu, surtout en dessus, quelquefois tomenteux. Yeux ronds. Thorax allongé. Abdomen ordinairement allongé, de six segmens distincts. Deuxième nervure transversale des ailes se rapprochant ordinairement du bord interne. (Pl. 22, fig. 13.)

Ce genre diffère des *Diastates* par la forme moins allongée des antennes, par le style moins velu, et par la première nervure transversale des ailes, qui est située vers le milieu et non près de la base; la deuxième, qui est très-rapprochée du bord interne, la distingue aussi des genres voisins.

1. O. DES BOURGEONS. — *Opomyza germinationis*, Fall. n°. 1. — Meig. n°. 1. — *Dacus id.* Fab. S. Antl. n°. 28. — *Musca id.* Linn. F. S. 1874.

Long. 1 $\frac{1}{3}$ lig. D'un jaune cendré. Face nue, blanche, ainsi que les palpes. Thorax à double ligne brune qui se prolonge sur l'écusson. Abdomen à bande dorsale brune, interrompue, plus ou moins large. Pieds jaunes. Ailes presque hyalines; bord extérieur brunâtre; nervures transversales brunes.

Dans les bois.

2. O. DES FLEURS. — *Opomyza florum*, Meig. n°. 2, tab. 59, f. 22. — *Geomyza punctella*, Fall. n°. 2. — *Tephritis florum*, Fab. S. Antl. n°. 31.

Semblable à la *germinationis*. Corps d'un ferrugineux clair. Face munie de quelques soies. Thorax sans ligne. Pieds ferrugineux. Ailes sans bord brun; extrémité brune; un point brun sur la nervure externo-médiaire, avant l'extrémité.

Avec l'espèce précédente.

3. O. ENTOURÉE. — *Opomyza circumdata*, Meig. n°. 4.

à croire qu'elles se réduisent réellement à de faibles moignons dans ce genre, comme nous le verrons bientôt dans plusieurs coriacés.

M. Von Winthem a découvert ces singulières Muscides à Hambourg. Je les ai trouvées aussi dans les environs de Lille.

1. A. PÉDESTRE. — *Apterina pedestris*. — *Borborus id.*
Meig. n^o. 30.

Long. 2 lig. D'un noir luisant. Front à deux bandes mates ♂, ♀.

De France et d'Allemagne.

16^e. SOUS-TRIBU. **HÉTÉROMYZIDES.** — *Heteromyzidæ*, Fall.

Caractères. Corps petit. Antennes courtes; troisième article ordinairement lenticulaire; style ordinairement nu. Abdomen ordinairement oblong, déprimé, de cinq segmens distincts. Pieds nus. Ailes à nervure médiastine simple; transversales souvent rapprochées; cellules anale et basilaire ordinairement nulles.

A. Ailes de longueur ordinaire et complètes.

B. Deuxième nervure transversale des ailes jamais nulle, et toujours plus éloignée de la base que la première.

C. Nervures transversales plus ou moins distantes.

D. Corps velu. Nervures transversales fort distantes.

1^{er}. Genre. **DIASÈMÉ.**

DD. Corps non velu.

E. Abdomen oblong, de six segmens distincts.

F. Nervure médiastine double à l'extrémité. Abdomen sillonné.

2^e. Genre. **AULAGOGASTRE.**

- FF. Nervure médiastine simple. Abdomen étroit, non sillonné.
3^e. Genre. LEPTOMYZE.
- EE. Abdomen ovale, de quatre ou cinq segmens distincts.
G. Face sans proéminence au milieu.
H. Abdomen de cinq segmens distincts (tacheté).
4^e. Genre. LEUCOPIS.
- HH. Abdomen de quatre segmens distincts (argenté).
5^e. Genre. MILICHIE.
- GG. Face à proéminence. Lèvres terminales de la trompe allongées, dirigées en arrière.
6^e. Genre. GYMNOPE.
- CC. Nervures transversales des ailes plus ou moins rapprochées.
I. Lèvres terminales de la trompe allongées dirigées en arrière.
7^e. Genre. SIPHONELLE.
- II. Lèvres terminales de la trompe non allongées.
J. Antennes insérées sous une saillie du front. Corps ponctué.
8^e. Genre. HOMALURE.
- JJ. Antennes non insérées sous une saillie du front.
K. Jambes antérieures épineuses.
9^e. Genre. CNÉMACANTHE.

KK. Jambes non épineuses.

L. Deuxième article des antennes de la longueur du troisième.

10°. Genre. HÉTÉRONÈVRE.

LL. Deuxième article des antennes plus court que le troisième.

M. Cuisses renflées.

N. Cuisses antérieures renflées.

11°. Genre. THÉRINE.

NN. Cuisses postérieures renflées.

12°. Genre. MÉROMYZE.

MM. Cuisses non renflées.

O. Face nue. Front nu ou tomenteux.

P. Nervure costale des ailes ne s'étendant que jusqu'à l'extrémité de la sous-marginale.

13°. Genre. CHLOROPS.

PP. Nervure costale s'étendant jusqu'à l'externo-médiaire.

Q. Nervure externo-médiaire droite.

14°. Genre. OSCINE.

QQ. Nervure externo-médiaire arquée et rétrécissant la première cellule postérieure.

15°. Genre. LÉIOMYZE.

OO. Face et front garnis de soies.

R. Troisième article des antennes lenticulaire, sans appendice.

16°. Genre. AGROMYZE.

RR. Troisième article des antennes carré ou muni d'un appendice.

S. Troisième article des antennes carré ♂.
Premier article des tarsi aussi long que les autres réunis.

17°. Genre. PHYLLOMYZE.

SS. Troisième article des antennes muni d'un appendice dentiforme.

18°. Genre. ODONTOCÈRE.

BB. Deuxième nervure transversale des ailes nulle, ou ne dépassant pas la première.

T. Style des antennes nu ou tomenteux.

19°. Genre. PHYTOMYZE.

TT. Style des antennes plumeux.

20°. Genre. ASTÉIE.

AA. Ailes rudimentaires, ou au moins fort courtes.

U. Style des antennes dorsal.

21°. Genre. ELÁCHIPTÈRE.

UU. Style des antennes apical.

22°. Genre. MYRMÉMORPHE.

Les nombreuses Hétéromyzides sont les dernières Muscides qui présentent l'organisation ordinaire de cette famille. Toutes les parties du corps, quoique réduites au dernier degré de petitesse, sont encore à l'état normal. La trompe est celle de tous les Dichoètes; les antennes, dont le dernier article est lenticulaire comme dans la tribu précédente, restent, pour ainsi dire, stationnaires dans la progression décroissante

dont nous suivons le cours ; les ailes conservent généralement le nombre de nervures propre à toutes les Muscides, mais avec de nombreuses modifications ; et c'est ici qu'il faut chercher le fil qui doit nous guider pour suivre la série naturelle jusque dans ses dernières limites. Des deux petites nervures transversales qui lient entre elles les longitudinales, et dont les ailes paraissent tirer leur force, à en juger par leur nombre toujours croissant à mesure que les races de Diptères ont le vol plus rapide, la seconde, c'est-à-dire celle qui lie les deux médiales, est d'abord fort voisine du bord interne, et distante de la première, comme dans les Piophilides ; ensuite elle se rapproche graduellement de cette première, qui recule elle-même vers la base ; bientôt elle l'atteint, puis elle disparaît en laissant l'autre seule, jusqu'à la tribu suivante qui ne présente plus que les longitudinales.

Parmi les modifications qui affectent les autres organes de ces petits Diptères, les plus importantes sont les lèvres terminales de la trompe allongées et dirigées en arrière des Siphonelles, le troisième article des antennes carré dans les Phyllomyzes, muni d'un appendice dans les Odontocères, la face à tubercule des Gymnopes, les cuisses renflées des Méromyzes, les ailes rudimentaires des Elachiptères.

Les Hétéromyzides sont généralement très-petites, mais infiniment nombreuses : sorties avec profusion des mains du Créateur, elles vivent pour la plupart sur les plantes herbacées ; mais leur exiguité les dérobe tellement à nos investigations que leurs mœurs sont encore très-peu connues. Cachées le plus souvent au sein des herbes, dans les prairies et les bois, se montrant quelquefois sur les corolles des fleurs prin-

tanières, nous ne connaissons ni leur berceau, ni leurs amours; seulement les larves de quelques-unes ont été observées dans le chaume et les semences des graminées. Linné a signalé celle du *Musca frit*, appartenant au genre Oscine, et qui dévore les grains d'orge quelquefois en si grande quantité qu'il en est résulté en Suède des pertes considérables par l'excessive multiplication de cet insecte. C'est aussi la larve d'une espèce du même genre qui paraît causer la lèpre connue sous le nom d'Elephantiasis, et si fatale aux malheureux nègres de l'Amérique méridionale.

1°. GENRE. DIASÈME. — *DIASEMA*, Nob. — *Diastata*, Meig.

Caractères. Corps velu. Face plane; épistome et front munis de soies. Antennes couchées; style nu. Yeux à peu près ronds. Abdomen oblong. Ailes à nervure médiastine courte; transversales fort distantes; première rapprochée de la base. (Pl. 23, fig. 1.)

M. Meigen a placé parmi les *Diastates* une espèce qui en diffère par le corps velu, les antennes lenticulaires et le style nu. Nous en formons le type de ce genre, dont le nom fait allusion à la distance qui sépare les nervures transversales des ailes.

1. D. PIEDS FAUVES. — *Diasema rufipes*. — *Diastata id.* Meig. n°. 13.

Long. $\frac{1}{4}$ lig. D'un noir grisâtre, un peu luisant. Tête et pieds ferrugineux. Ailes presque hyalines.

De M. Wiedemann.

2°. GENRE. AULACIGASTRE. — *AULACIGASTER*, Nob.

Caractères. Corps oblong. Tête hémisphérique. Ouverture buccale large. Trompe épaisse. Face perpendiculaire, nue;

épistome un peu saillant. Front muni de soies, à ligne transversale près des antennes; celles-ci à style nu. Yeux assez grands, arrondis. Ecusson hémisphérique, assez petit, convexe. Abdomen ovale; chaque segment à ligne transversale enfoncée. Pieds nus, assez courts. Ailes allongées; nervure médiastine double à l'extrémité; première transversale fort rapprochée de la base; deuxième étroite, assez voisine du bord intérieur; anale distincte. (Pl. 23, fig. 2.)

Le petit Diptère pour lequel nous formons ce genre se distingue des autres Hétéromyzides par l'ensemble de ces caractères, et particulièrement par la nervure médiastine des ailes, qui est double à l'extrémité comme dans les Muscides des tribus supérieures. Le nom que nous lui donnons fait allusion aux lignes transversales dont l'abdomen est sillonné.

Ce petit Diptère nous a été communiqué par M. Robert, qui l'a trouvé dans les environs de Liège.

I. A. TARSES FAUVES. — *Aulacigaster rufitarsis*, Nob.
Long. 1 lig. D'un noir luisant. Face brune. Front à petite bande transversale fauve près des antennes; troisième article de celles-ci fauve. Genoux et tarsi fauves; les deux derniers articles des tarsi noirs. Ailes un peu brunâtres; nervures fortement marquées ♂.

De Liège.

3°. GENRE. LEPTOMYZE. — *LEPTOMYZA*, Nob. —
Agromyza, Fall. — *Opomyza*, Meig.

Caractères. Corps grêle. Tête hémisphérique. Palpes renflés, velus. Face un peu enfoncée; épistome à petites soies. Front garni de soies. Antennes inclinées; style ordinairement nu. Yeux ronds. Abdomen étroit, de six segments distincts. Cuisses antérieures un peu renflées. Ailes à nervure médiastine courte; nervures transversales assez distantes; deuxième rapprochée du bord interne. (Pl. 23, fig. 3.)

Ce genre a été formé par Fallén sous le nom d'*Anthomyza*, auquel nous substituons celui de *Leptomyze* pour

éviter la confusion avec les Anthomyies. Meigen l'a réuni aux Opomyzes ; mais les antennes lenticulaires, l'abdomen filiforme, et les cuisses antérieures un peu renflées, nous déterminent à rétablir la division. Le nouveau nom que nous donnons à ces Muscides dérive de la forme grêle du corps et surtout de l'abdomen.

Ces petits Diptères vivent sur les herbes des prairies.

1. L. FRONTALE. — *Leptomyza frontalis*. — *Anthomyza id.* Fall. n°. 1. — *Opomyza id.* Meig. n°. 24.

Long. 1 lig. D'un gris blanchâtre. Face blanche. Front antérieurement d'un jaune clair. Antennes jaunes. Pieds antérieurs noirs ; les autres jaunes. Ailes hyalines ; première nervure transversale située au milieu.

De France ? et d'Allemagne.

2. L. GRISE. — *Leptomyza grisea*. — *Anthomyza id.* Fall. n°. 2. — *Opomyza id.* Meig. n°. 26.

Semblable à la *frontalis*. Face inclinée. Front jaune ; vertex noir. Yeux assez petits. Pieds d'un gris blanchâtre. Ailes blanchâtres ; première nervure transversale sous l'extrémité de la médiastine.

De Suède.

3. L. GRÊLE. — *Leptomyza gracilis*. — *Anthomyza id.* Fall. n°. 3. — *Opomyza id.* Meig. n°. 25.

Long. 1 lig. Tête jaune. Front postérieurement gris, à tache verticale noire. Antennes jaunes ; style un peu velu, un peu épaissi à la base. Thorax d'un gris noirâtre. Abdomen noir. Pieds jaunes. Ailes allongées, hyalines ; deuxième nervure transversale un peu éloignée du bord interne.

De France ? et d'Allemagne.

4°. GENRE. LEUCOPIS. — *LEUCOPIS*, Meig. — *Anthomyza*, Fall.

Caractères. Palpes élargis. Face et front nus. Antennes avancées. Abdomen déprimé, ovale. Première nervure trans-

posées comme dans les *Chlorops*, elle appartient aux *Oscines* par la nervure costale des ailes qui s'étend jusqu'à l'externo-médiaire.

15°. GENRE LÉIOMYZE. — *LEIOMYZA*, Nob. —
Agromyza, Meig.

Caractères. Ouverture buccale petite. Face nue, assez courte. Front dénué de soies, excepté sur le vertex. Antennes inclinées; style nu. Abdomen allongé. Ailes à nervure médiastine courte; transversales rapprochées; externo-médiaire arquée et rétrécissant la première cellule postérieure. (Pl. 23, fig. 15.)

Les *Agromyzes glabricula* et *lævigata*, Meig., ne devaient pas, à cause de la nudité de la face et du front, être comprises dans ce genre. De plus, les caractères que fournissent l'abdomen et les ailes, joints au poli du corps, paraissent autoriser l'établissement de cette nouvelle coupe générique, dont le nom signifie *Mouche glabre*.

1. L. GLABRE. — *Leiomyza glabricula*. — *Agromyza id.*
Meig. n°. 39.

Long. $\frac{3}{4}$ lig. Noire. Face jaune. Antennes fauves, à bord supérieur brun.

D'Allemagne.

2. L. LISSE. — *Leiomyza lævigata*. — *Agromyza id.*
Meig. n°. 40.

Long. $\frac{3}{4}$ lig. Noire. Face, bord antérieur du front et pieds fauves; cuisses postérieures à extrémité noire.

D'Allemagne.

16°. GENRE AGROMYZE. — *AGROMYZA*, Fall., Meig.
— *Chlorops*, Fall.

Caractères. Ouverture buccale petite. Face descendant à peine plus bas que les yeux, munie de soies, ainsi que le front. Antennes inclinées; style nu, ou pubescent. Ab-

21. P. PALE. — *Phytomyza pallida*, Meig. n°. 25.

Semblable à la *terminalis*. Abdomen entièrement jaune, pâle.

De France et d'Allemagne, dans les prés, en juin.

22. P. JAUNE. — *Phytomyza flava*, Fall. n°. 5. — Meig. n°. 26.

Semblable à la *terminalis*. Thorax et bandes de l'abdomen brunâtres.

De France? et d'Allemagne.

20°. GENRE. ASTÉIE. — *ASTEIA*, Meig.

Caractères. Corps étroit. Tête assez large. Trompe à lèvres terminales allongées, dirigées en arrière. Face et front munis de soies. Antennes couchées; premier article très-petit; troisième large; style garni de quelques soies en dessus et en dessous. Abdomen étroit. Ailes grandes, finement ciliées; nervure médiastine courte; double à sa base; marginale très-courte, dépassant peu la médiastine; deuxième transversale nulle; première cellule postérieure un peu rétrécie à l'extrémité. (Pl. 23, fig. 20.)

Les Astéies ne présentent, comme les Phytomyzes, que la première nervure transversale des ailes, et la marginale y est si courte qu'elle atteint à peine le tiers de la longueur de l'aile. M. Meigen, fondateur de ce genre, a cru voir que le style des antennes était muni de poils en dessus seulement; mais nous nous sommes assurés qu'il l'est aussi en dessous.

Ces petites Muscides, ornées de couleurs agréablement disposées, se trouvent dans les herbes.

1. A. AGRÉABLE. — *Asteia amœna*, Meig. n°. 1.

Long. 1 lig. Epistome argenté. Face fauve, à reflets argentés. Front noir; bord antérieur fauve ♂. Antennes d'un fauve brunâtre. Yeux verts, à deux bandes pourpres. Thorax noir, à tache jaune, postérieure, de chaque côté; poitrine jaune, à deux points noirs; écusson jaune. Abdomen ♂ jaune, à ligne

dorsale et deux latérales incomplètes noires; incisions noires; cinquième segment à tache blanche de chaque côté. Abdomen ♂ presque orbiculaire, fauve, à cinq points noirs; bord des deuxième et troisième segments noir; deux points noirs sur le cinquième. Pieds fauves. Ailes hyalines.

De France et d'Allemagne.

2. A. ÉLÉGANTE. — *Asteia concinna*, Meig. n^o. 2.

Long. 1 lig. Jaune. Face à deux points noirs. Vertex à deux lignes et point intermédiaire noirs. Thorax noir, bordé de jaune; côtés, poitrine et écusson jaunes; ce dernier à point basilaire noir ♂.

Du nord de la France et de l'Allemagne.

21^e. GENRE. ELACHIPTÈRE. — *ELACHIPTERA*,
Nob. — *Chlorops*, Meig.

Caractères. Face courte; épistome à deux soies. Front à deux lignes enfoncées, formant un angle, et garni de quelques soies. Antennes inclinées; style épais, dirigé un peu en dedans. Epauls saillantes. Ecusson ridé. Cuisses un peu renflées. Ailes ♂ courtes, ne dépassant pas l'abdomen; nervures transversales rapprochées; ailes ♀ rudimentaires atteignant à peine le quart de l'abdomen. (Pl. 23, fig. 21.)

Le *Chlorops brevipennis*, Meig., est le type de ce genre remarquable par la brièveté des ailes; nouvel indice d'affaiblissement organique qui devient de plus en plus fréquent, et qui nous montre les limites prochaines de cette grande division du règne entomologique. Les autres caractères le distinguent encore et contribuent à lui donner un *facies* particulier. Le nom générique fait allusion à l'état rudimentaire des ailes.

1. E. BRÉVIPENNE. — *Elachiptera brevipennis*. — *Chlorops id.* Meig. n^o. 49.

Fig.

5. Michogastre fémoral, *M. femoralis* (tête).
6. Diopsis à cercle, *D. circularis*.
- 6 bis. *Id.* longicorne, *D. longicornis* (tête).
7. Tanypéze longimane, *T. longimana*.
8. Calobate cibaria, *C. cibaria*.
9. Tæniaptère trois bandes, *T. tribittata*.
10. Micropéze à bandes, *M. corrigiolata*.
11. Nérie à bandes, *N. vittatus*.
12. Longine abdominale, *L. abdominalis*.
13. Thyréophore cynophile, *T. cynophila*.
14. Actore des flots, *A. æstuum*.
15. Coelope glacée, *C. frigida*.
16. Gymnopode tomenteuse, *G. tomentosa*.
17. Lipare claire, *L. lucens*.
18. Ulidie bicolore, *U. bicolor*.

PLANCHE XXI.

Fig.

1. Lauxanie longipenne, *L. longipennis*.
2. Pachycérine séticorne, *P. seticornis*.
3. Lonchœe parvicorne, *L. parvicornis*.
4. Térémyie laticorne, *T. laticornis* (tête).
5. Pterédontie flavipède (tête et aile).
6. Célyphe recouvert, *C. obtectus*.
7. Ochthère mante, *O. mantis*.
8. Dichète à queue, *D. caudata*.
9. Notiphile cendrée, *N. cinerea*.
10. Hydrellie griséole, *H. griseola*.
11. Discocérine naine, *L. pusilla*.
12. Trimérine ventre bleu, *T. cœruleiventris*.
13. Discomyze courbée, *D. incurva*.
14. Cœnie des marais, *C. palustris*.

PLANCHE XXII.

Fig.

1. Téichomyze obscure, *T. fusca*.
2. Ephydre rufitarse, *E. fuscitarsis*.
3. Scotimyze fuscipenne, *S. fuscipennis*.
4. Piophile nigrimane, *P. nigrimana*.

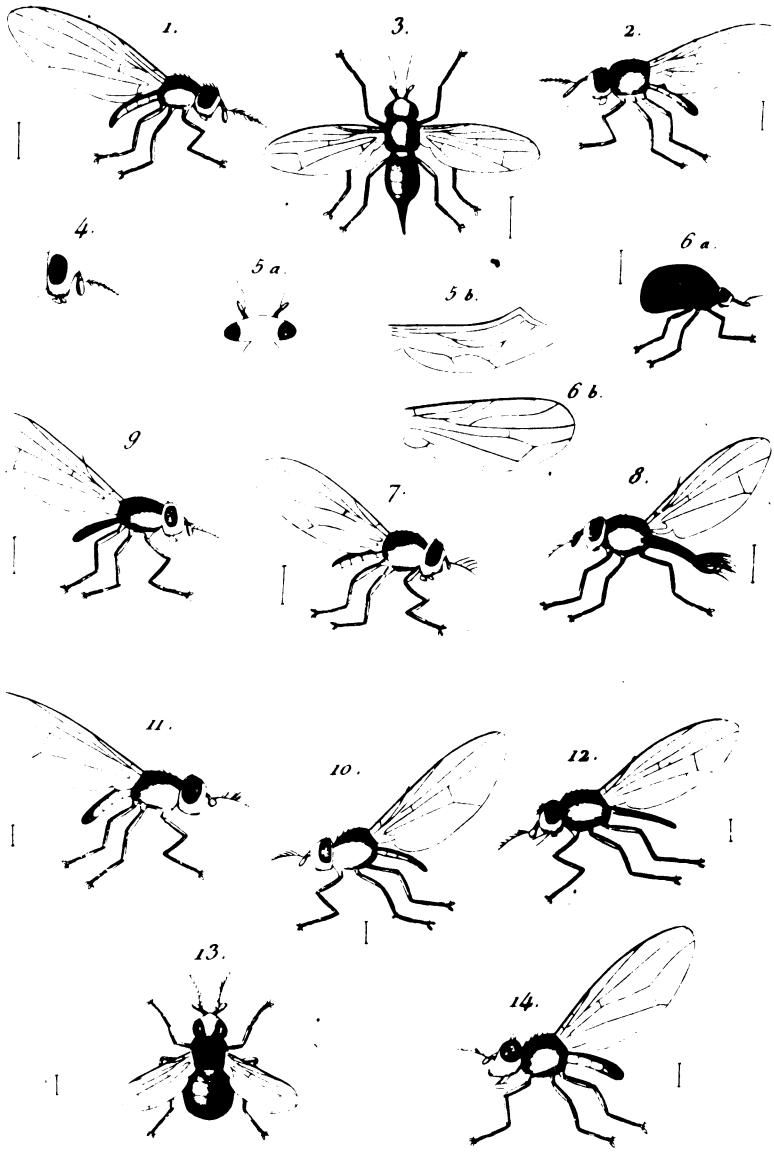
Fig.

5. Anisophyse scutellaire, *A. scutellaris*.
6. Ochthiphile polystigma, *O. polystigma*.
7. Campichète à pieds fauves, *C. rufipes*.
8. Gitone distigma, *G. distigma*.
9. Drosophile des celliers, *D. cellaris*.
10. Stégane noire, *S. nigra*.
11. Diastate basanée, *D. adusta*.
12. Leptopézine pieds grêles, *L. gracilipes*.
13. Opomyze entourée, *O. circumdata*.
14. Graphomyzine élégante, *G. elegans*.
15. Camarote rufitarse, *C. rufitarsis*.
16. Céroptère rufitarse, *C. rufitarsis* (aile).
17. Sphærocère sautillant, *S. subsultans*.
18. Bobore luisant, *B. nitens*.
19. Hétéroptère petite, *H. pusilla* (aile).
20. Limosine silvatique, *L. silvatica* (aile).
21. Aptérine pédestre, *A. pedestris*.

PLANCHE XXIII.

Fig.

1. Diasème à pieds fauves, *D. rufipes*.
2. Aulacigastrè tarses fauves, *A. rufitarsis*.
3. Leptomyze frontale, *L. frontalis*.
4. Leucopis grisâtre, *L. grisola*.
5. Milichie agréable, *M. speciosa*.
6. Gymnope sautillante, *G. subsultans* (tête).
7. Siphonelle ruficorne, *S. ruficornis*.
8. Homalure à tarse jaunes, *H. flavitarsis*.
9. Cnémacanthe muscaire, *C. muscaria*.
10. Hétéronèvre nubile, *H. nubila* (tête).
11. Thérine fémorée, *T. femorata*.
12. Méromyze sauteuse, *M. saltatrix*.
13. Chlorops agréable, *C. læta*.
14. Oscine ventre fauve, *O. rufiventris*.
15. Léiomyze glabre, *L. glabricula* (aile).
16. Agromyze cuivreuse, *A. œnea*.
17. Phyllomyze sécuricorne, *P. securicornis* (tête).
18. Odontocère denticorne, *O. denticornis* (tête).
19. Phytomyze latérale, *P. lateralis* (aile).



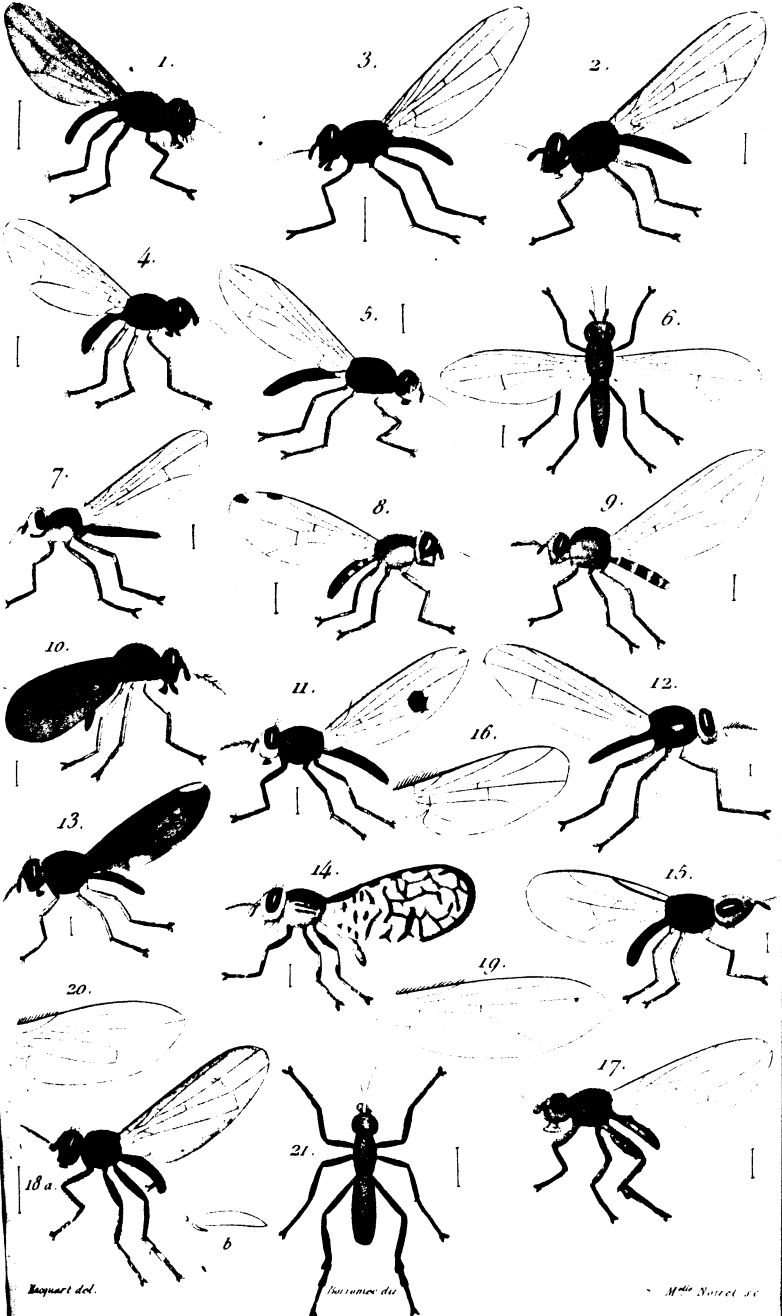
Macquart del.

Bertram del.

H. Noel sc.

Lauxanides 1-6.

Hydromyzides 7-14.



Boquet del.

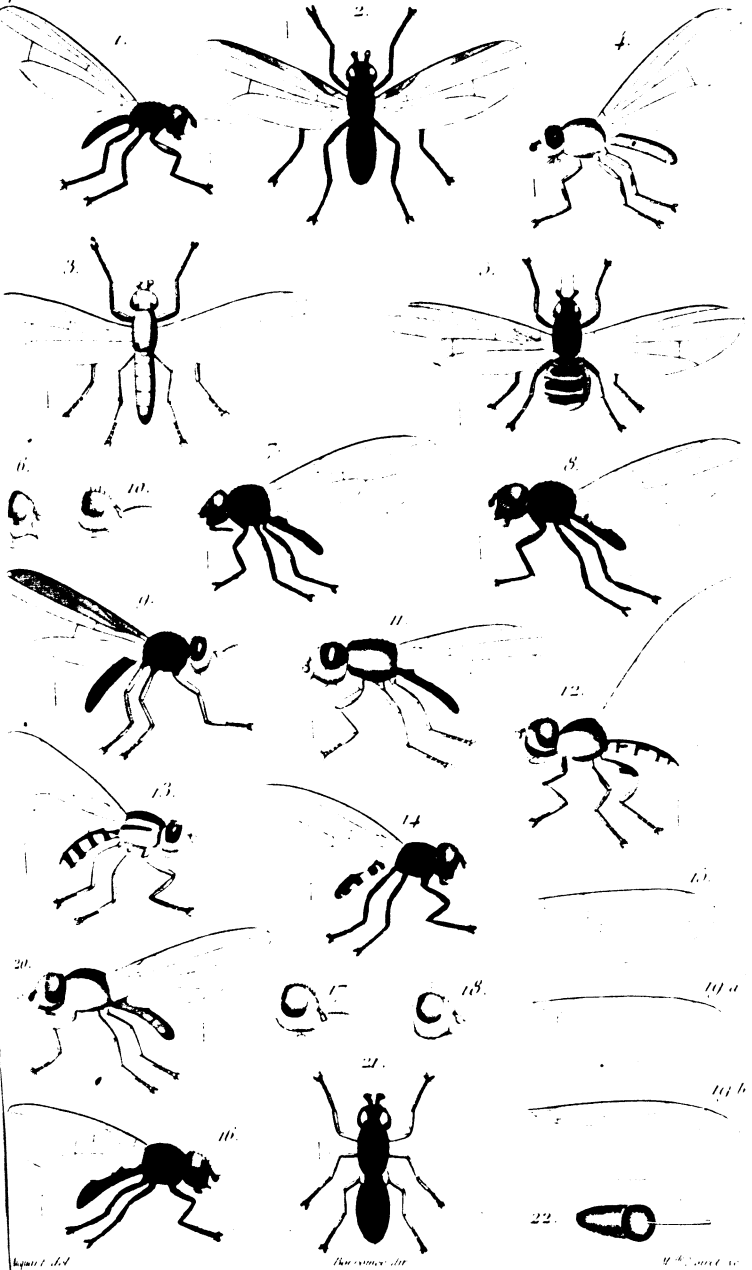
Illustrations de

M. de Saussure sc.

Piophilides 1-15.

Sphærocérides 16-21.

Diptères.



Agria del.

Parasimus del.

Agria del.