

MACQUART, J.,

1851

Diptères exotiques nouveaux ou peu
connus. 4.^e supplément (suite).

Auszug: pp. 277-279, Tafel 28.

Mém. Soc. Sci. Arts, Lille, 1850 (1851): 134-294.

duret gris; incision du deuxième segment d'un noir luisant. Cuisses antérieures noires; intermédiaires noires, à base fauve; postérieures manquent; jambes fauves; tarses noirs. Balanciers jaunes. Ailes claires, à base jaunâtre.

De l'Amérique septentrionale. Collection de M. Hoffmeister, de Nordshausen.

G. SILBA, SILBA, *Nob.*

Tête assez déprimée. Face perpendiculaire; épistome peu saillant, à soies nulles ou rudimentaires. Front non saillant, assez large, muni de soies. Antennes couchées, atteignant l'épistome. Deuxième article court; troisième prismatique, six fois aussi long que le deuxième; style brièvement plumeux. Yeux ovales, nus. Ecusson hémisphérique, muni de quatre soies. Abdomen ovale, de quatre segments distincts. Pieds ordinaires, presque nus. Ailes: cellule médiastine distincte à l'extrémité; les transversales distantes l'une de l'autre.

Ce nouveau genre a des rapports avec les *Piophilis*; mais il s'en distingue par la plupart de ces caractères et surtout par la tête, les antennes, l'écusson.

Le nom générique fait allusion au poli du corps. Le type est de l'isle Bourbon.

1. SILBA VIRESCENS, *Nob.*

Nigra nitida, viridi micans. Alis flavidis. (Tab. 28, fig. 7.)

Long. 1 1/2 l. ♀ ♂. Palpes noirs. Face et front d'un noir peu luisant. Antennes noires. Thorax et abdomen d'un noir fort luisant, à légers reflets verts. Pieds noirs. Ailes claires, jaunâtres, surtout à la base; nervures assez pâles; cellule médiastine brunâtre.

Isle Bourbon. M. Bigot.

G. DROSOPHILE, DROSOPHILA.

5. DROSOPHILA ALBO FASCIATA, *Nob.*

Thorace testaceo. Abdomine fusco fascia alba. Capite rufis. Pedibus flavis. (Tab. 28, fig. 8.)

Long. 1 l. ♂ ♀. Palpes jaunes. Face fauve, à duvet blanc. Front fauve. Antennes jaunes; style à longs poils. Thorax testacé. Abdomen d'un brun noirâtre; base testacée; troisième segment à bande de duvet blanc au bord postérieur. Pieds jaunes. Ailes claires, à base un peu jaunâtre.

Nouvelle Galle du sud. Muséum.

6. DROSOPHILA FUNEBRIS, Meig.

Des individus de cette espèce se sont trouvés dans l'Amérique septentrionale.

Collection de M. Hoffmeister, de Nordshausen.

OSCINIDES, OSCINIDÆ.

G. CHLOROPS, CHLOROPS.

1. CHLOROPS RUFICEPS, Nob.

Nitida. Thorace rufo, fuscanti vittato; scutello flavo. Abdomine nigro. Capite, antennis pedibusque rufis.

Long. $3/4$ l. ♀. Face et front fauves; ce dernier à tache triangulaire d'un fauve rougeâtre luisant, à point noir au vertex. Antennes fauves. Thorax fauve, à bandes brunâtres; côtés fauves; écusson jaune. Abdomen d'un noir luisant. Pieds jaunes; un point noir à l'extrémité des cuisses postérieures. Ailes claires; nervure costale ne s'étendant que jusqu'à la sous-marginale; transversales situées comme à la fig. 17, Meig.

De l'Égypte. M. Bigot.

2. CHLOROPS INCISURALIS, Nob.

Nigra. Abdomine incisuris flavis, capite, pedibusque rufis, femoribus nigris.

Long. $3/4$ l. ♂. Face et front fauves. Antennes: les deux premiers articles fauves; le troisième noir. Thorax et écusson à duvet grisâtre. Abdomen luisant, à incisions jaunes. Cuisses noires; antérieures et inter-

médiales à base jaunâtre; jambes jaunes; postérieures à anneau noir; tarsi jaunes. Ailes un peu jaunâtres; nervure costale s'étendant jusqu'à l'externo-médiaire; transversales comme dans la fig. 17, Meigen.

De l'Égypte. M. Bigot.

3. CHLOROPS ASSIMILIS, *Nob.*

Flava. Thorace vittis latis nigris, scutello flavo. Abdomine nigro, margine laterali flavo. Fronte-triangulo nigro, magno. Antennis nigris. (Tab. 28, fig. 9.)

Long. 1 l. ♀. Voisin du *C. limbata*, Meig. Front à grande tache triangulaire d'un noir luisant. Thorax à bandes noires, séparées seulement par une ligne jaune; écusson d'un jaune blanchâtre. Abdomen noir, légèrement bordé de jaune. Balanciers d'un blanc jaunâtre. Ailes: nervure costale s'étendant jusqu'à la sous-marginale.

De l'Amérique septentrionale. Collection de M. Hoffmeister, de Nordshausen.

4. CHLOROPS TESTACEA, *Nob.*

Testacea. Capite flavo. Fronte triangulo nigro. Thorace nigro vittato, scutello pedibusque flavis. (Tab. 28, fig. 10.)

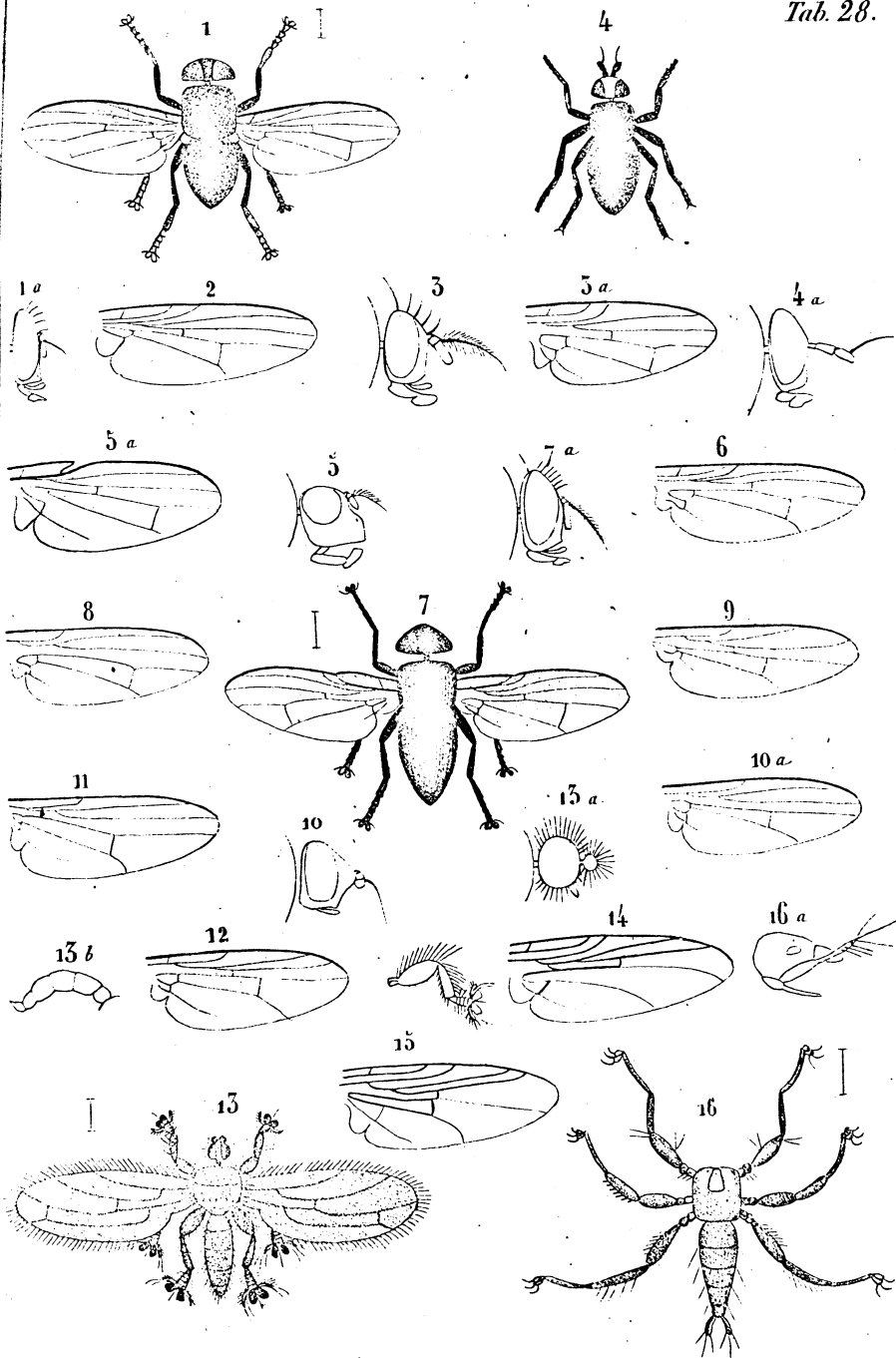
Long 1 l. ♂ ♀. Trompe noire. Face inclinée, jaune, à duvet blanc. Front jaune, à tache triangulaire d'un noir luisant. Antennes noires. Thorax à bandes contiguës d'un noir un peu luisant; côtés testacés; écusson d'un jaune citron. Abdomen d'un testacé plus ou moins foncé. Pieds jaunes; dernier article des tarsi obscur. Balanciers jaunes. Ailes claires; nervure costale s'étendant jusqu'à la sous-marginale.

De l'Amérique septentrionale. Collection de M. Hoffmeister, de Nordshausen.

5. CHLOROPS SOROR, *Nob.*

Nigra nitida. Tibiis tarsisque flavis. (Tab. 28, fig. 11.)

Long. 3 4 l. ♀. Face et front noirs, quelquefois un peu de jaune à la face. Antennes noires, Thorax et abdomen d'un noir luisant. Cuisses



Macquart del

Lith. de F. Robaut à Douai

Lonchoea 1 2.- Lauxania 3.- Celyphus 4.- Ephydra 5.- Piophila 6.- Silba 7.-
Drosophila 8.- Chlorops 9-12.- Brachylarsina 13.- Ornithomyia 14-15.