

# Diptera europaea et asiatica nova aut minus cognita.

Auctore

**J. Portschinsky.** (1892)

---

ДВУКРЫЛЫЯ НОВЫЯ И МАЛОИЗВѢСТНЫЯ.

I. Порчинскаго.

VII.

---

**Tabanus lama** n. sp.

(Tab. I, fig. 1).

♀. *Oblongo-ovatus, luteus; oculis nudis fasciis quatuor ornatis: mediis fusco-purpureis, marginalibus rubris; capite albo-pollinoso et piloso, fronte grisea, callo subquadrato nigro, nitido; antennis luteis, articulo tertio testaceo apice infuscato; palpis albis alboque pilosis; thorace nigro, albido-pruinoso, fasciis quatuor fusco-griseis; scutello nigro, albo- vel griseo-pruinoso; abdomine luteo, singulis segmentis in medio macula trigona albida utrinque linea nigra obliqua cincta maculisque duabus lateralibus parvis, nigris; ventre pedibusque omnibus et totis luteis; pilis corporis omnibus albis vel albidis, tantum segmento ultimo abdominis apice pilis aliquot nigris*

Lamprophthalma metallica nv. sp.

(Tab. I, fig. 7 et 7a).

♂. *Splendide viridis; capite fere toto cum antennis pedibusque flavo; articulo tertio antennarum femoribusque posticis apice fusciore; proboscide, fronte verticeque fusco-nigris; oculis viridibus, fascia elliptica maculisque duabus mediis fusco-purpureis. Alis flavicantibus; costa flava, maculis duabus (in medio et apice) fuscis. — Long. 5 $\frac{1}{3}$ "*.

Patria: Persia (Schahrud).

Это весьма крупное насекомое замѣчательно, между прочимъ, своими ярко-расписанными глазами. Последніе оливково-зеленаго цвѣта на своей окружности и синеваато-зеленаго въ среднихъ частяхъ; этотъ цвѣтъ пересѣкается полосой эллиптической формы, открытой или прерванной только сверху и нѣсколько спереди, буровато-пурпуроваго цвѣта, причемъ зеленый цвѣтъ глазъ принимаетъ по краямъ полосы болѣе желтый оттѣнокъ; кромѣ того, внутри пространства, очерченнаго вышеописанной пурпуровой полосой, расположены еще два болѣе или менѣе округленныхъ пятна такого-же какъ и полоса пурпуроваго цвѣта; пятна эти находятся одно надъ другимъ. Наконецъ на переднемъ краѣ глаза находится еще пурпуровая полоса, проходящая вдоль края глаза; но эта последняя менѣе замѣтна.

Drosophila lacteoguttata nv. sp.

(Tab. I, fig. 20).

♀. *Dr. alboguttatae* Zett. et *Dr. albilabri* Zett. *similima, a quibus distincta colore corporis. Tota sordide et obscure rufescenti-flavida; antennis totis flavis; segmentis tribus ultimis abdominis fuscis, apice angustissime pallido-marginatis; segmento secundo utrinque macula infuscata, parum determinata; epistomate inferne, callis humeralibus thoracis, puncto utrinque subalari et clava halterorum albis; pedibus flavidis; oculis rubris. — Long. 1 $\frac{1}{2}$ "*.

Patria: Rossia occidentalis (Mohilew ad Borysthenem).

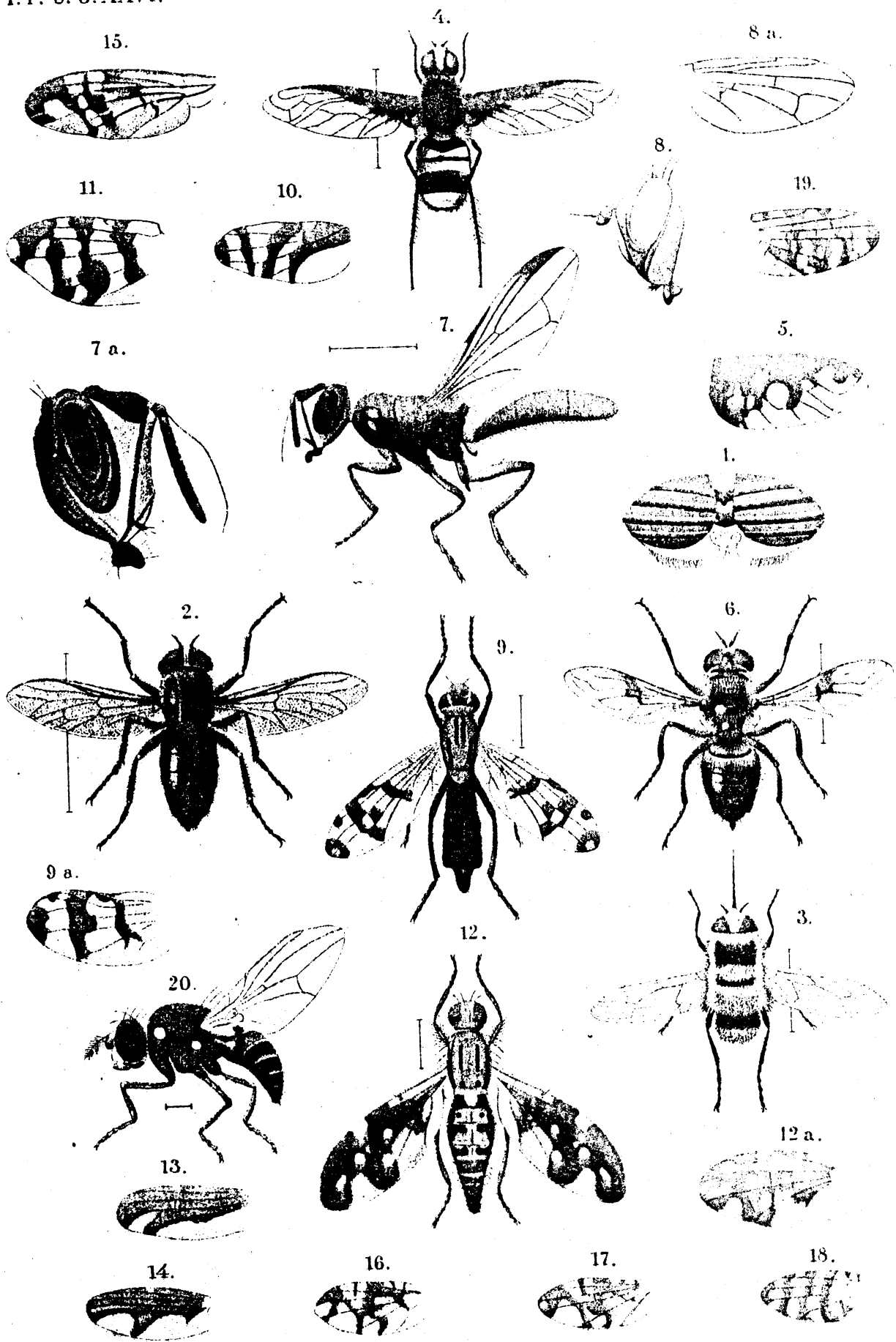
Несмотря на чрезвычайное сходство этой прекрасной мушки съ названными въ діагнозѣ видами во всѣхъ отношеніяхъ, она тѣмъ не менѣе рѣзко отъ нихъ отличается совершенно другой окраской тѣла съ весьма опредѣленнымъ рисункомъ на брюшкѣ; тѣло ея глинистаго или мутно-рыжегато-желтаго цвѣта, болѣе густого и яркаго сверху груди, гдѣ не замѣчается никакого рисунка; всѣ кольца брюшка имѣютъ на заднемъ краѣ очень узкую свѣтлую каемку; кромѣ того, всѣ кольца при основаніи болѣе темнаго коричневатаго цвѣта, за исключеніемъ второго кольца, которое сохраняетъ свѣтлый глинистый цвѣтъ и имѣетъ съ каждой стороны по трехугольному темному пятну, вершиной обращенному къ средней части кольца.

Мушка эта взята мною сидящей на древесномъ стволѣ, обративъ мое вниманіе своими красными глазами и молочно-бѣлыми отмѣтками по бокамъ груди.

### Объясненіе таблицы I. — Explicatio tabulae I.

- Fig. 1. Голова *Tabanus lama*.  
 2. *Tabanus Swiridowi*.  
 3. *Nemestrina bombiformis*.  
 4. *Exoprosopa Herzi*.  
 5. Крыло *Anthrax nitidofasciatus*.  
 6. *Eristalis alpinus* var. *caucasicus*.  
 7 и 7a. *Lamprophthalma metallica*.  
 8 и 8a. Голова и крыло *Pyrgota microscera*.  
 9 и 9a. *Platyparea terebratula*.  
 10. Крыло *Myennis sibirica*.

- Fig. 11. Крыло *Macrotrypeta ortalidina*.  
 12 и 12a. *Ptilona amurensis*.  
 13. Крыло *Hypenidium sibiricum*.  
 14. Крыло *Hypenidium graecum*.  
 15. Крыло *Spilographa bipunctata*.  
 16 и 17. Крылья *Spilographa armifrons*.  
 18. Крыло *Tephritis angulato-fasciata*.  
 19. Крыло *Tephritis tatarica*.  
 20. *Drosophila lacteoguttata*.



Т Р У Д Ы

РУССКАГО

ЭНТОМОЛОГИЧЕСКАГО ОБЩЕСТВА

ВЪ

С.-ПЕТЕРБУРГЪ.

—\*—

Н О Р А Е

SOCIETATIS ENTOMOLOGICAE

ROSSICAE

VARIIS

SERMONIBUS IN ROSSIA USITATIS EDITAE.

ТОМЪ XXVI.

СЪ 3 ТАБЛИЦАМИ РИСУНКОВЪ И 145 ФИГУРАМИ ВЪ ТЕКСТЪ.

1891 — 1892.



ПОДЪ РЕДАКЦІЕЮ

А. П. СЕМЕНОВА.

BIBLIOTHEK  
SCHWEIZ. ENTOMOLOGISCHE  
BIBLIOTHEK DER ETH

—\*—  
С.-ПЕТЕРБУРГЪ.

1892.