

SPECIES ITALICAE
ORDINIS DIPTERORUM

(MUSCARIA *Rndn.*)

COLLECTAE ET OBSERVATAE

A

Prof. CAMILLO RONDANI

(1875)

STIRPS XXIII *AGROMYZINAE*

Stirpis charact. praecipui.

Antennae articulis tribus instructae, aliquando duobus tantum manifestis, praeter aristam dorsualem, nudam vel puberulam superne et inferne, non supra tantum ciliatam; rarissimo abortivam.

Epistomium pilosulum vel setulosum.

Proboscis manifesta, crassiuscula, membranosa, non sat elongata; Palpi mediocres, proboscidem neque et basim supra tegentes; Alarum venae longitudinales sex, prima non considerata quae exilissima, vel interrupta, vel cum sequente conjuncta ante, vel saltem prope costalem: venulae transversae saltem tres, basali vel basalibus consideratis: saepius quatuor, quarum duabus discoidalibus.

Calyptra parva, vel subnulla.

Pedes tibiis setula erecta sub-apicali nulla, et tarsis posticis basi non dilatatis, nec incrassatis.

Generum distinctio:

A. Costa alarum contra venam primam longitudinalem profunde secta.

B. Epistomium buccula, seu praelabro non instructum.

C. Alae areola basali anteriore completa: vena sexta seu ultima postica longa et distincta.

Gen. I. MILICHIA *Mgn.*

sp. typ. M. SPECIOSA *Mgn.*

CC. Alae areola basali anteriore incompleta: vena ultima postica subnulla.

Gen. II. LOBIOPTERA *Wlbrg.*

sp. typ. MILICHIA PALPOSA *Zett.*

BB. Epistomium buccula distincta praeditum.

Gen. III. CANACE *Halid.*

sp. typ. C. NASICA *Halid.*

AA. Costa alarum non profunde secta.

D. Femora postica incrassata.

Gen. IV. ODINIA *Desv.*

sp. typ. O. TRINOTATA *Desv.*

DD. Femora postica non incrassata.

E. Frons sat porrecta: antennae in cavo sub-frontali insertæ.

Gen. V. SELACHOPS *Wlbrg.*

sp. typ. S. FLAVICINCTUS *Wlbrg.*

EE. Frons non sat porrecta: antennae in cavo sub-frontali non locatae.

F. Femora antica distincte crassiora.

Gen. VI. THERINA *Mgn.*

sp. typ. T. FEMORALIS *Mgn.*

FF. Femora antica non distincte crassiora.

G. Vena costalis contra apicem tertiae longitudinalis sistens, non usque ad apicem quartae producta.

H. Antennae amplissimae, arista non observanda: alae areola basali anteriore incompleta.

Gen. VII. CRYPTOCHETUM *n.*

sp. typ. C. GRANDICORNE *n.*

HH. Antennae latitudine ordinaria, arista manifesta; alae areolis duabus basalibus completis.

Gen. VIII. DOMOMYZA *Rndn.* 1856.

sp. typ. AGROMYZA NIGRIPES *Mgn.*

GG. Vena costalis usque ad apicem venae longitudinalis quartae producta.

I. Venula transversa exterior magis proxima intermediae quam margini posteriori alarum.

Gen. IX. AGROMYZA *Fall.*

sp. typ. A. REPTANS *Fall.*

II. Venula transversa exterior magis proxima margini postico alarum quam venulae intermediae.

Gen. X. ANTHOPHILINA *Zett.*

sp. typ. A. GRACILIS *Zett.*

Gen. I. MILICHIA *Mgn. Macq. Rndn.*

Lobioptera *Wlbrg.* (prtm) *Schin. Lw.*

Argyrites Latr. 1829 (*).

Alae margine antico profunde secto: areolis duabus basalibus completis: vena sexta, seu ultima postica longa et distincta.

Oculi villosuli. — Epistomium buccula indistincta, marginibus oris setulosis — Abdomen depressum — Femora postica non dilatata etc.

spec. *Italicae.*

A. Oculi breviter pilosi — alae fuscetudine costali ab apice venae longitudinalis primae parum distante.

sp. 1. M. SPECIOSA *Mgn.*

AA. Oculi longe pilosi — Alae fuscetudine antica sat distante ab apice venae longitudinalis primae.

sp. 2. M. DECORA *Lw.*

(*) *Argyrites Hbn.* Lepidopt. 1816.

- sp. 1. *M. speciosa* Mgn. Macq. Rndn. Lw. — *Longit.* Mill. 4-5.
Nigricans, thorace canescente; alae margine anteriori fusco.
Abdomen maris superne niveum, faeminae nigricans, basi
maculis duabus albicantibus etc.
In floribus Peoniae non frequenter legitur in Etruria et
Emilia, raro in collibus, sub-apenninis a me inventa.
- sp. 2. *M. decora* Lw.

A me non observata: In Corsica lecta teste Loëwio; sed si
ut cl. auct. dicit a *M. speciosa*, cui in omnibus similis, differt
tantum pilis oculorum longioribus, et majore distantia
a venae primae longitudinalis alarum, fuscedinis costalis,
magis quam sp. distincta, varietas localis consideranda.

Gen. II. LOBIOPTERA *Wlbrg.* (pitm) non *Lw.* nec *Schin.*
Milichia *Zett.*

Ut in *Milichia* epistomii buccula nulla et latera setulosa,
margo anticus alarum profunde sectus, femora postica non
dilatata ec.; sed statim distinguendum, areola basali an-
tica alarum non completa, et vena ultima postica subnulla.

sp. *Italica* *unica.*

L. S. *palposa* *Zett.* *Schin.* e *Long.* Mill. 2. 3.

Nigra, epistomio cinerei nitente: Palpi magni exserti. Alae
sublimpidae, venula transversa intermedia contra apicem
sita primae longitudinalis.

Sat rara in collibus sub-apenninis Emiliae et Etruriae.

Gen. III. CANACE *Halid.* *Schin.* *Lw.* (*)

Oculi subnudi. Epistomium buccula porrecta praeditum: genis
setis aliquibus longis instructis: arista puberula. Femora
postica non dilatata.

(*) In stirpe *Ephydrinorum* ab auctor. nonnullis locatum, cujus notas aliquas et
habitum praebet, sed aliis characteribus melius *Agromyzinis* adscribendum, et praecipue
areolis basalibus alarum duabus distinctis et completis; vena prima longitudinali du-
plici fere usque in apice, et etiam incisione profunda marginis anterioris, quae affini-
tatem demonstrat istius cum generibus *Milichia* et *Lobioptera* ec.

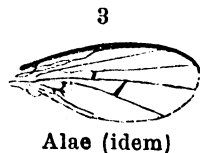
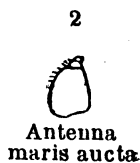
nigrum — Pedes ferruginei, femoribus anticis nigris —
Alae limpidae.

Nondum in Italia capta.

Gen. VII. CRYPTOCHOETUM *n.*

Antennae articulo ultimo latissimo
et ad epistomium elongato, prae-
sertim maris maximo, subqua-
drato, arista in utroque sexu
abortiva, indistincta — Oculi nu-
di — Frons puberula, non setosa.

Alae margine antico non secto; vena
costali ad apicem tantum tertiae
longitudinalis, non ad quartam
producta: areola basali antica
incompleta: vena ultima postica
exilis sed distincta. Femora omnia
non incrassata.



sp. detecta.

S. *C. grandicorne n.* Long. mil. $1\frac{1}{2}$ — $\frac{3}{4}$.

Corpus nigro-sub-aenescens, abdomine paulo caerulescente.

Antennae nigrae, articulis duobus primis brevissimisi

Pedes nigricantes, tarsis omnibus pallide luteis.

Alae sub limpidae, paulo albicantes, venis longitudinalibus
omnibus, sed praecipue tertia et quarta extrinsecus di-
vergentibus: venula transversa intermedia paulo ante, et
transversa exteriori modice extra apicem venae longitu-
dinalis primae sitis: ultima postica sat prope marginem
anguli interioris decurrente.

Raro in floribus Evonimi europei, in collibus subapenninis
ditionis parmensis eum legi.

Gen. VIII. DOMOMYZA *Rndn.*

Agromyza (prtm.) *Fall. Mgn. Zett. etc.*

Notae genericae circiter ut in *Agromyza auctorum*, excepta

brevitate venae costalis, quae in *Domomyza* contra apicem tertiae longitudinalis sistit, non ad apicem quartae producta.

Vide char. *Agromyzae*.

sp. *Italicae*.

A. Frons saltem antice lutea vel rufa.

B. Vena transversa intermedia magis proxima basalibus quam exteriori.

sp. 1. *frontella* n.

BB. Vena transversa intermedia magis proxima exteriori quam basalibus.

C. Tarsi nigricantes: geniculi non manifeste, vel angustissime lutescentes.

sp. 2. *obscuritarsis* n.

CC. Tarsi manifeste rufescentes; geniculi late pallidi.

D. Venae quartae segmentum penultimum neque duplo brevius praecedente.

sp. 3. *luteitarsis* n.

DD. Venae quartae segmentum penultimum triplo fere brevius praecedente.

sp. 4. *articulata* n.

AA. Frons nigra, vel raro nigricante rufescens.

E; Vena transversa intermedia circiter aequidistans ab exteriori et a basalibus, aut saltem ab istis non duplo distans.

F. Antennae basi rufescentes.

Abdomen segmentis postice taenia albicante marginatis.

sp. 5. *cincta* Rdn.

FF. Antennae etiam basi nigrae.

Abdominis segmenta non manifeste pallide marginata.

G. Venae longitudinalis quintae segmentum ultimum sat brevius praecedente.

sp. 6. *nigripes* Mgn.

GG. Venae quintae segmentum ultimum magis vel minus longius praecedente.

sp. 7. *anthracipes* n.

- EE. Venula transversa intermedia saltem duplo distans a basalibus quam ab exteriori.
- H. Venae longitudinales quarta et quinta non abbreviatae sed marginem alae attingentes.
- I. Pedes omnes etiam antichi toti nigri.
Frons, thorax, et abdomen distincte setigera.
sp. 8. *nigrella* n.
- II. Pedes antichi ad basim tibiaram distincte flavescentes.
Corpus superne, vix parce et brevissime setulosum.
sp. 9. *parva* n.
- III. Venae longitudinales quarta et quinta abbreviatae, et marginem alarum non attingentes.
sp. 10. *brevinervis* n.
-

Observat: et diagnoses.

sp. 1. *D. frontella* n. Longit. mill. $1\frac{1}{2}$ — $1\frac{3}{4}$.

Corpus nigro-nitens, frons ad apicem rufa; facies nigricans. Pedes nigricantes, geniculis et basi tarsorum praesertim anticorum luteo-flavidis, tibiis anticis aliquando dilute fuscis vel pallescentibus. Alae sublimpidae, venula transversa intermedia magis proxima basalibus quam exteriori, et contra apicem sita primae longitudinalis — Halteres albi ut in congeneribus.

In agro parmensi non rara, flores varios frequentans.

sp. 2. *D. obscuritarsis* n. Long. mill. 2.

Corpus nigrum sub-opacum, thorace paulo griseo, facie obscura, fronte extrinsecus flavescente: antennae totae nigrae.

Pedes omnes cum tarsis etiam basi nigricantibus vel fuscipiceis, geniculis angustissime lutescentibus. — Halteres albi.

Alae sublimpidae, venula transversa intermedia distincte magis proxima exteriori quam basalibus, et paulo extra apicem sita primae longitudinalis.

Non frequens in agro parmensi,

sp. 3. *D. luteitarsis* n. Long. mill. 2.

Corpus nigrum, fronte late et facie flavidis.

Antennae nigrae, basi anguste rufescente — Halteres albi.

Alae sublimpidae, venula transversa intermedia extra apicem sita primae longitudinalis, et duplo circiter distans a basalibus quam ab exteriori, secunda longitudinalis oriens a tertia perfecte contra transversam basalem anteriorem.

Non rara in agro parmensi.

sp. 4. *D. articulata* n. Long. mill. $2\frac{1}{3}$.

Similis fere in omnibus praecedenti *luteitarsis*, sed distincta, non solum magnitudine manifeste majore, sed praecipue distantia venulae transversae intermediae alarum a basalibus, saltem tripla distantiae ab exteriori, non dupla tantum, et vena secunda longitudinali a tertia oriente manifeste extra transversam anticam basalem, non contra.

Rara in collibus agri parmensis.

sp. 5. *D. cincta* Rndn. Long. mill. $2\frac{1}{2}$ — 3.

Nigricans, opaca, paulo grisescens: antennae basi rufescente: facie obscura ut frons tota.

Abdomen segmentis postice pallide marginatis.

Pedes fuscii, vel obscure picei, coxis paulo lutescentibus, et tibiis tarsisque aliquando pallide fuscis — Halteres subalbidi.

Alae sublimpidae, venula transversa intermedia paulo magis proxima exteriori quam basalibus, et extra apicem sita primae longitudinalis: tertia et quarta a transversa exteriori ad apicem parallelis.

Non rara in Emilia et Etruria.

sp. 6. *D. nigripes* Mgn. Macq. Zett. Schin. Long. mill. 2 — $2\frac{1}{2}$.
ambigua Fall. et *reptans* v. Fall. (teste Zett.)

Corpus nigro-nitidum, capite toto cum antennis, pedibusque nigricantibus — Halteres albidi.

Alae limpidae, venula transversa intermedia contra apicem sita primae longitudinalis, et fere aequedistans a venulis basalibus et ab exteriori: costali contra apicem primae