

DIPTERA.

SPECIES NOVAS DESCRIPSIT

C. G. THOMSON. (1869)

FAMILIA CULICIDES.

1. *Culex camptorhynchus*.

Fusco-brunneus, opacus, thorace pilis brevibus fulvo-micantibus vestito, pedibus pal-
patione tarsis albicantibus, proboscide curvata, abdominis longitudine; alis obscure hyalinis,
3:0 transverso humerali ante ordinarium sito. ♀. Long. 4 mill.

Patria: Sidney.

Statura et proboscide curvata *C. toxorhyncho* MACQ. similis et affinis, colore corporis et pedum di-
tinctus; fusco-brunneus, opacus. Caput ovato-globosum, thorace paullo angustius, oculis maximis renatis,
orbibus fere conniventibus, vertice convexo brunneo, parce piloso; proboscide curvata, abdominis longitudine
is que fuscis. Antennæ dilute fuscae, scutelli apicem haud attingentes, articulis 1:mo magno, subgloboso,
3:0 longiore, a secundo sensim longioribus, pilis parce verticillatis. Thorax fusco-brunneus, pleuris di-
ribus, compressus, latitudine sua plus quam duplo altior et fere brevior; pronotum superne haud di-
tinctum; mesothorax antice productus, pilis brevibus caducis fulvo-aureis subsquamoso-marmoratus, lineis
alibus nullis, pilis longioribus erectis lateribus et prope alas fuscis parce vestitus; convexus, caput ver-
sensim subdeclivis; scutellum breve, basi impressione transversa, apice pilis pluribus longis porrectis
is ornatum; postscutellum fere verticale, breve, convexum, dilute brunneum.

Alæ abdominis longitudine, obscure hyalinæ, margine inferiore et nervis pilis caducis fuscis fimbriatæ,
distincto, alula dense et longe pilosa; nervis mediastino tertiam costæ partem attingente, postcostali
ante apicem excurrente; cubitali ante medium alæ egrediente, furcato, ramo marginali furcato et sub-
ginali apicem alæ petentibus; brachiali furcato, furca mox infra apicem excurrente; transverso ordinario
um submarginalem cubiti mox pone furcam attingente; humerali fere in medio alæ furcato, nervo trans-
verso ante ordinarium sito; anali marginem inferiorem attingente, axillari obsoleto. Halteres breves, fusco-
anei, clava nigro-fusca. Abdomen thorace fere duplo longius, subdepressum, alte supra coxas posticas
rtum, 7-articulatum, segmentis 2—6 longitudine æqualibus, vix transversis, 1:mo et 7:mo brevioribus,
angustiore, stylis 2 brevibus instructo, fuscum lateribus pallidius. Pedes elongati, pallescentes, coxæ
es longitudine æquales, subconicæ, femoribus sextuplo breviores; his abdominis fere longitudine, haud
atis, pilis brevibus nigro-fuscis punctatis; tibiis femorum longitudine pilis erectis, fragilibus parce or-
is, calcaribus nullis; tarsis elongatis, albidis, articulis apice fuscis, 1:mo tibiæ fere longitudine, 2—5 sen-
brevioribus, 5:0 4:0 fere duplo brevioribus, unguiculis parvis.

2. *Culex incidens*.

Fuscus, opacus, abdomine nigro segmentis albo-marginatis, pedibus nigricantibus,
vis femoribusque albidis, his apice lineaque superne nigra; alis nervis transversis ordi-
rio et brachiali incidentibus, subhyalinis fascia pone medium pellucida. ♀. Long. 5 mill.

Patria: California.

postcostali trientem anteriorem alæ vix attingente; cubitali ramo submarginali fere infra apicem excurrente; brachiali nonnihil infra apicem alæ cum costa conjuncto; anali haud conspicuo: cellula discoidali ab humerali haud discreta, nervum transversum ordinarium, fere ante postcostæ exitum situm, nonnihil ante suum medium excipiente; lobo anali distincto; halteribus flavo-albidis, clava subtriangulari. Abdomen ovatum, nitidulum, vix pilosulum. Pectus haud setosum, opacum. Pedes sat validi, tibiis muticis, tarsis pallide testaceis, articulo ultimo subdeplanato, fusco; coxis anticis apice intermedias fere attingentibus.

Obs. *Mosillus* propter epistomatis et labri structuram, tuberculo ante-alari discreto, halterum clava triangulari melius hic quam inter *Oscinides* inserendus.

FAMILIA GEOMYZIDÆ.

285. *Piophila concolor.*

Rufo-testacea, subopaca, pruinosa; alis oblongis, abscissa costæ ultima quam submarginali fere longiore, nervo transverso ordinario paullo pone postcostæ exitum sito. Long. 4 mill.

Patria: California.

Caput subrotundum, rufum, occipite subretuso; fronte plana, utrinque 3-setosa; epistomate brevi, perpendiculari, medio constricto, seta mystacina valida, genis haud latis; peristomio lato, antice angustiore, proboscide haud valida, capitulo crassiusculo; oculis fere rotundis, margine infero postice subsinuato, orbita frontali antrorsum subconvergente, faciali fortius divergente. Antennæ basi fere contiguæ, subdeflexæ, articulo 3:o breviter ovali, apice rotundato, seta nudiuscula. Thorax subopacus, setis dorsalibus postice et lateralibus distinctis; scutello parvulo, 4-setoso. Alæ abdomine duplo longiores, iridicolores, nervis flavescens, costæ abscissa submarginali quam ultima fere brevior; mediastino basi discreto; postcostali trientem alæ anteriorem attingente; cubiti ramo submarginali in ipso apice alæ excurrente; anali crasso, abrupte ante marginem inferum alæ desinente; cellula discoidali ab humerali minus bene discreta, nervum transversum ordinarium, nonnihil pone postcostæ exitum, ante medium alæ situm, fere ante suum medium excipiente; anali distincta; lobo haud lato; halteribus flavo-albidis, clava triangulari. Abdomen oblongum, flavescens. Pedes elongati, tenues; coxis anticis sat longis, medium mesosterni vix superantibus; femoribus anticis crassiusculis, subtus pallide setosis; tibiis muticis; tarsis elongatis, unguiculis et pulvillis parvis. Mesosternum superne setis 2 instructum, sutura pleurali haud setosa.

286. *Drosophila gigantea.*

Pallide ochracea, subopaca, breviter nigro-pilosula; abdomine subnitido, apice fusco, alis hyalinis, nervo transverso-discoidali cellulisque marginali et submarginali apice fuscis. Long. fere 6 mill.

Patria: Buenos Ayres.

Caput transversum, sublenticulare, pallide ochraceum, occipite excavato, margine verticis acuto; fronte declivi, breviter nigro-pilosula, utrinque setis 3 nigris prædita, ocellis in ipso margine sitis; epistomate fere perpendiculari, medio carina deplanata, apicem epistomatis haud attingente instructo, seta mystacina sat valida, nigra munito, foveis antennalibus profundis, divergentibus, genis angustis superne cum orbita oculorum fere confluentibus, postice juxta basia seta nigra ornatis; peristomio lato, transversim ovali-circulari, breviter nigro-pilosulo, proboscide stipite brevi, capitulo pilosulo, labro subexserto, palpis subcurvatis, compressis; oculis verticaliter subovalibus, magnis, orbita frontali parallela, faciali vix divergente. Antennæ deflexæ, basi distantes, testacæ, articulo 3:o oblongo-ovalis, seta utrinque longe, haud parce radiata. Thorax subconvexus, opacus, pallide ochraceus, sat dense breviter nigro-pilosulus, setis dorsalibus nullis, lateralibus et basalibus distinctis; scutello fere semicirculari, setis 4 nigris prædita. Alæ

abdomine longiores, apice subrotundæ, subhyalinæ, nervo transverso discoidali cum apice cellularum marginalis et submarginalis fuscis; nervis costali cum ramo submarginali cubiti in ipso apice alæ conjuncto; abscissa marginali quam submarginali fere triplo longiore; mediastino basi distincto, deinde cum postcostali confluentē, hoc trientem anteriorem alæ paullo superante; cubitali furca in medio cellulæ postcostalis sita, ramo submarginali leniter curvato; brachiali haud furcato, postice cum ramo submarginali parallelo, paullo infra apicem alæ excurrente; anali distincto, sensim versus marginem alæ inferum evanescente; cellula discoidali cum humerali confluentē, nervum transversum ordinarium, in medio alæ, nonnihil pone postcostæ exitum situm, sat longe pone suum medium excipiente; anali nervo arcuato crasso postice occlusa; halteribus pallide flavis, lobo axillari distincto, haud lato. Abdomen ovatum, parum convexum, nitidulum, breviter nigro-pilosulum, ferrugineum, apicem versus infuscatum; segmentis 2 primis sutura fere nulla, simul sumtis 3:0 vix longiore, 3—5 æqualibus, 6:0 parvo. Mesosternum opacum, superne setis 2 validis ornatum, sutura pleurali haud setosa. Pedes pallidi; coxis anticis medium mesosterni superantibus femoribus anticis subtus nigro-setosis; tibiis posterioribus spinulis nonnullis et calcari interno armatis.

287. *Drosophila sphaerocera*.

Fusca, nitidula, fronte fascia transversa supra antennis lutea, his articulo 3:0 rotundo, seta nuda; alis hyalinis, cellula anali distincta, discoidali ab humerali discreta. Long. 3 mill.

Patria: Patagonia.

Species melius forsitan ad *Sapromyzidas* referenda, sed seta mystacina distincta. Caput thorace vix angustius, pallide testaceum, occipite fusco, superne vix retuso; fronte transversa lutea, utrinque juxta oculos 2-setosa; epistomate transverso, vix excavato, haud carinato, foveis antennalibus parum discretis, sed oculos fere attingentibus, seta mystacina nigra distincta; peristomio transversim ovali-rotundo, labro subprominulo, proboscide brevi, crassa; genis inferne sat latis, parce nigro-pilosulis, superne cum orbita oculorum fere confluentibus; oculis rotundis, orbita frontali antrorsum leniter convergente. Antennæ obscure testacæ, fronti haud prominulæ insertæ, basi parum distantes, articulo 3:0 rotundo, seta crassiuscula fere nuda. Thorax fuscus, nitidulus, parcius breviter nigro-pilosulus, setis erectis distinctis, serie dorsali 3-setosa; scutello fere semicirculari, 4-setoso. Alæ abdomine duplo longiores, sat latæ subhyalinæ: nervis flavicantibus, costali cum brachiali infra apicem alæ conjuncto, abscissa postcostali setis rigidis ornata, marginali maxima fere apicem alæ attingente, submarginali quam brachiali sive ultima fere breviorē; postcostali trientem alæ anteriorem haud superante; mediastino basi distincto; cubitali furca pone medium cellulæ postcostalis sita; humerali abscissa ultima quam nervo transversodiscoidali breviorē; anali distincto: cellula discoidali haud cum humerali confluentē, nervum transversum ordinarium ante medium alæ, longe pone postcostæ exitum situm, in triente suo anteriore fere excipiente; halteribus flavo-albidis. Abdomen ovatum, fuscum, parce breviter pubescens. Pedes fusci, haud longi; femoribus anticis nigrosetosis; tibiis omnibus externe ante apicem seta rigida nigra ornatis, intermediis calcari apicali interno distincto munitis; unguiculis sat magnis. Pectus fuscum; mesosterno superne seta nigra prædita, sutura pleurali haud setosa.

288. *Drosophila apicata*.

Fusca, facie, antennis, pedibus abdominisque apice testaceis; alis subhyalinis, apice puncto fusco notatis. Long. 3 mill.

Patria: California.

D. Graminum simillima, alis apice puncto fusco notatis mox distincta. Caput subrotundum, thorace haud latius, testaceum, occipite fusco, haud retuso; fronte plana, utrinque bisetosa; epistomate perpendiculari, medio subcarinato, seta mystacina distincta; genis haud latis, superne angustis; peristomio lato fere transverso; oculis vix hirtis, subrotundis, orbita frontali antrorsum leniter convergente, faciali divergente. Antennæ breves, testacæ, subcontiguæ, articulo 3:0 ovali-rotundo, seta nigricante, superne

pauci-, inferne biradiata. Thorax griseus, pruinosis, callo humerali et ante-alari minus discretis; scutello 4-setoso, griseo. Alæ abdomine duplo longiores, angustulæ, apice acuto, subhyalinæ, puncto apicali nigro-fusco: nervis costali abscissa 2:a spinula armata, marginali quam submarginali fere quadruplo longiore; mediastino basi discreto; postcostali quartam anteriorem alæ partem vix attingente; brachiali infra apicem alæ cum costa conjuncto; anali sat distincto, ante marginem alæ inferum desinente: cellula discoidali ab humerali haud discreta, nervum transversum ordinarium, pone postcostæ exitum, in triente anteriore alæ situm, fere in suo medio excipiente; anali parva obsoleta; lobo angusto sed distincto; halteribus pallide flavis. Abdomen oblongum, fuscum, vix pilosulum, segmentis dorsalibus 1—2 sutura obsoleta, 3—6 æqualibus, 5:o lateribus, 6:o toto nitido. Pedes elongati, cum coxis læte flavi, his anticis longis, apice intermediis fere attingentibus; femoribus anticis subtus setosis; tibiis externe setula ante apicem ornatis; tarsis posticis tibiis longioribus. Mesosternum griseo-pruinosis, superne setis 2 ornatum, sutura pleurali haud setosa.

289. *Geomyza laticosta.*

Pallide ochracea, nitidula, alis lobo obsoleto, costa haud spinulosa, cellulis marginali et submarginali cum nervo transverso-discoidali subinfuscatis. Long. 3 mill.

Patria: Malacca.

Caput thoracis latitudine, testaceum, occipite superne vix retuso; fronte plana, transversa, utrinque setis 2 validis ornata; epistomate breviusculo, haud reclinato, planiusculo; peristomio lato, postice latiore, proboscide capitulo majusculo; genis postice latis, setis 3—4 instructis, superiore setam mystacinam spuriam formante; oculis sat magnis, fere triangulari-rotundis, orbita frontali parallela, faciali divergente. Antennæ basi fere contiguæ, flavæ, articulo 3:o ovali, seta nigra, superne longe et dense, inferne brevius et parcius radiata. Thorax pallide ochraceus, nitidulus, serie dorsali 3-setosa; scutello sat magno 4-setoso. Alæ angustæ, lobo obsoleto, apice subacuminatæ, obscure hyalinæ, cellulis marginali et submarginali cum nervo transverso-discoidali infuscatis; nervis costali haud serrulato, infra apicem cum brachiali conjuncto, abscissa mediastina nervo transverso ordinario fere longiore, submarginali quam marginali fere quadruplo brevior, quam ultima paullo longiore; mediastino tenui sed libero; postcostali trientem anteriorem alæ vix attingente; cubiti ramo submarginali in ipso apice alæ excurrente, cum brachiali parallelo; transverso ordinario pone postcostæ exitum, ante medium alæ sito: cellulis humerali et anali brevibus obsoletis; halteribus flavis, clava triangulari. Abdomen oblongum, nitidulum, flavum, parce nigro-pilosulum. Pectum flavum, nitidum, mesosterno superne setis 2, sutura pleurali 1 ornatis. Pedes elongati, tenuiores; coxis anticis mesosterni medium superantibus; femoribus anticis subtus setis paucis ornatis; tibiis omnibus externe paullo supra apicem seta exserta præditis, intermediis calcaribus 2 inæqualibus interne munitis.

290. *Geomyza pictipennis.*

Cinerea, antennis pedibusque flavis, abdomine maculis 6 nigricantibus ornato; alis costa spinulosa, hyalinis, limbo costali postice bisinuato maculisque 4 disci nigro-fuscis. Long. 5 mill.

Patria: Caput bonæ spei.

Caput thorace fere latius, griseum, occipite superne subretuso; fronte declivi utrinque bisetosa, antice ferruginea; epistomate perpendiculari, seta mystacina distincta genisque ferrugineis, his superne angustis sed discretis, inferne paullo latioribus; peristomio transverso, subovali, proboscide brevi crassa, palpis apice subcurvatis, vix dilatatis; oculis fere verticaliter ovalibus, inferne sat longe descendentibus, orbita frontali parallela, faciali vix divergente. Antennæ ferruginæ, basi fere contiguæ, articulo 3:o oblongo-ovalis, superne infuscato. Thorax convexus, cinereus, evidenter breviter nigro-pilosulus, setis paucis erectis ornatus; scutello fere triangulari, sutura haud profunda, lateribus fere teretibus. Alæ abdomine longiores, lobo angusto sed distincto, ciliato, subhyalinæ, limbo costali pone spinulam, inferne ante apicem bis inciso, nervo brachiali punctis 4 majoribus cum angulo infero cellulæ discoidalis infusca-

tis: nervis costali serrulato, infra apicem cum brachiali conjuncto, abscissa mediastina spina erecta apice munita, submarginali ultimæ longitudine æquali, quam marginali fere sextuplo brevior; mediastino post-costali arcte contiguo; postcostali trientem anteriorem alæ haud attingente; anali obsolete; cellula discoidali nervum transversum ordinarium, paulo pone postcostæ exitum, longe ante medium alæ situm, in tertia sua anteriore parte excipiente, rudimento nervi transversa spurii puncto fusco ornato; anali minima vix, humerali haud discreta; halteribus pallide flavis, clava haud globosa. Abdomen oblongo-ovatum, griseum, segmentis 1—2 sutura minus discreta, 3—5 æqualibus utrinque puncto majore nigro-fusco notatis, hoc apice, 6:o parvo toto ferrugineo. Pedes elongati testacei, coxis anticis longis, intermediis fere attingentibus; femoribus anticis subtus nigro-setosis; tibiis intermediis interne calcari valido, externe seta, in anticis et posticis tenuiore præditis. Mesosternum superne et episternis breviter nigropilosulis, his sutura pleurali setis 2, illo in angulo postico 1 ornatis.

291. *Geomyza spuria*.

Brevis, violacea, fronte cyanea, antennis, articulo ultimo ovali seta pauci-radiata, subtus cum epistomatis brevissimi apice pedibusque flavis, femoribus ultra medium fuscis; alis iridicoloribus, halteribus albidis, nervo transverso ordinario propi basin alæ retracto, brachiali pone nervum transverso-discoidalem haud conspicuo. Long. 2 mill.

Patria: China.

Species alarum nervis et halterum clava globosa melius forsitan ad *Oscinidès* referenda, sed antennis articulo 3:o oblongo, seta radiata. Caput thorace latius, occipite excavato; fronte lata, cyaneo-violacea, glabra, polita; epistomate brevissimo, polito, utrinque fovea impressa, seta mystacina nulla; peristomio transverso-ovali, labro corneo conspicuo; oculis maximis ad aperturam oris usque descendentibus, orbita frontali parallela, faciali vix divergente. Antennæ breves, basi parum distantes, articulo 3:o ovali, epistomatis apicem superante, subtus flavo, seta tenui, superne 3-inferne 1-radiata. Thorax brevis, æneo-niger, glabriculus; scutello parvo, apice piceo bisetosus. Alæ abdomine longiores, haud latæ, apice rotundatæ, pulchre iridicolas; nervis nigricantibus, tenuibus, costali haud setuloso cum ramo submarginali supra apicem conjuncto, abscissa marginali quam submarginali triplo longiore; mediastino haud conspicuo; postcostali trientem anteriorem alæ vix attingente; cubiti ramo marginali basi cum postcosta fere confluyente; brachiali pone nervum transverso-discoidalem, in medio alæ situm, haud conspicuo; anali nullo: cellula discoidali nervum transversum ordinarium, longe ante postcostæ exitum situm, in suo triente anteriore excipiente; humerali haud discreta; halteribus albidis, clava globosa. Abdomen coeruleum, breviter ovatum, thorace latius, subglabrum. Pedes tenues mutici, læte flavi, femoribus e basi ultra medium fuscis. Pectus coeruleum, glabrum, politum.

Obs. Ab *Asteia*, cui proxima, alis abscissa costæ marginali multo longiore, brachio pone nervum transverso-discoidalem desinente mox discedens.

FAMILIA OCHTIPHILIDÆ.

292. *Ochtiphila Lispina*,

Grisea, fascia frontali supra antennis facieque olivaceo-griseis; alis subhyalinis, nervis transversis fusco-umbratis, abscissæ costæ ultima penultima haud duplo brevior. Long. 4 mill.

Patria: California.

O. littorella simillima. Caput thorace fere latius, fuscum griseo-pollinosum, occipite superne leviter retuso-emarginato; fronte transversa, plana, utrinque juxta oculos 3-setosa, fascia transversa supra antennis et facie pube pallide cinerea vestitis; epistomate reclinato, medio planiusculo, impressione genali distincta, seta mystacina valida; peristomio sat lato, proboscide nigra magna, capitulo stipite elongato.

KONGLIGA
SVENSKA FREGATTEN EUGENIES

RESA OMKRING JORDEN

UNDER BEFÄL AF

C. A. VIRGIN

ÅREN 1851—1853.

VETENSKAPLIGA IAKTTAGELSER

PÅ H. M. KONUNG OSCAR DEN FÖRSTES BEFALLNING

UTGIFNA AF

K. SVENSKA VETENSKAPS AKADEMIEN.

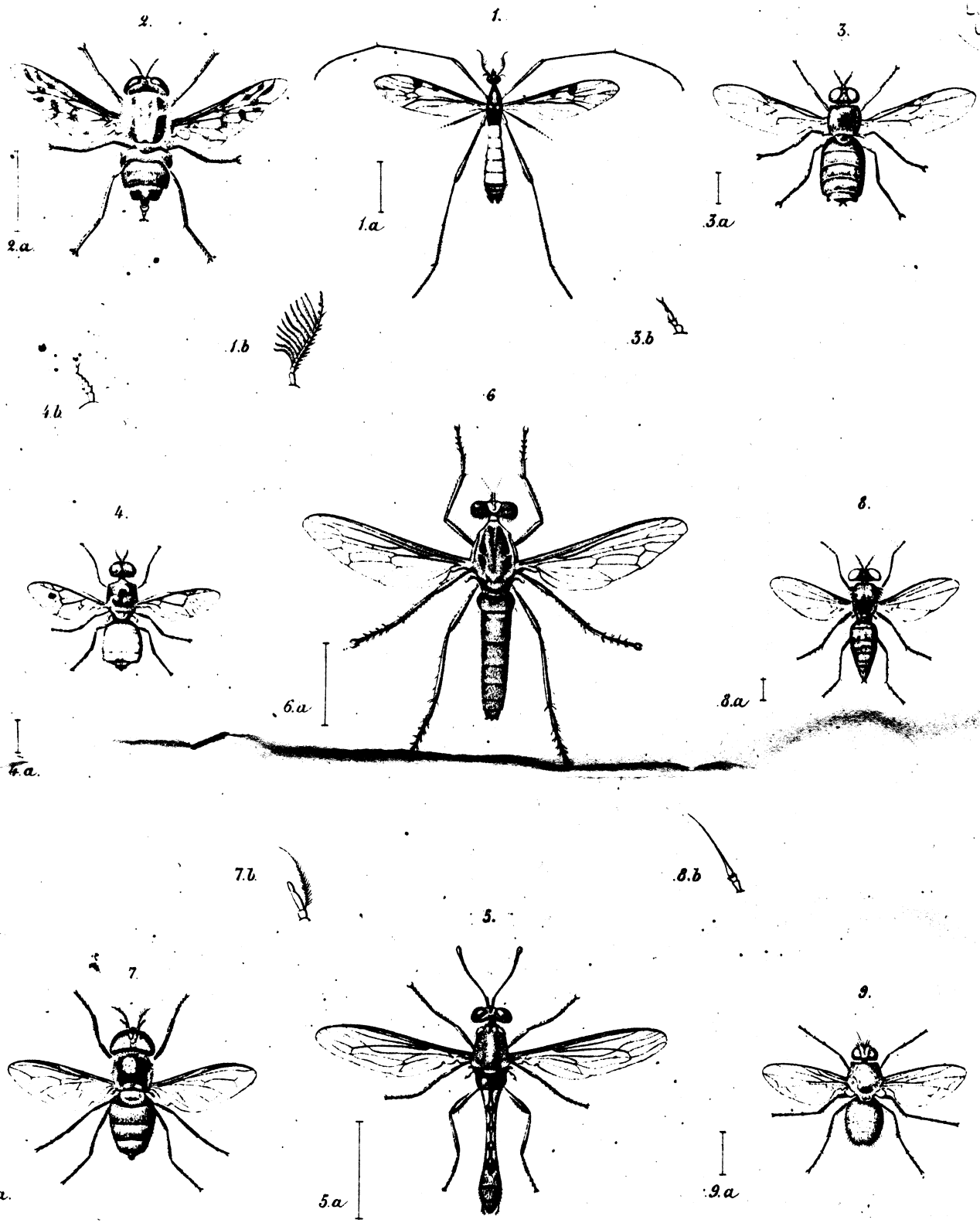
ANDRA DELEN.

Zoologi.

1.

INSECTA.

LIBRARY
UNIVERSITY



1. *Caenarthria viridis*. 2. *Caenopyga maculipennis*. 3. *Hadrestia aenea*. 4. *Brachycara ventralis*.
 5. *Harmophana clavata*. 6. *Caenarolia longipennis*. 7. *Glaurotricha muscaria*. 8. *Anchineura tibialis*.
 9. *Glaurocara flava*.